

Processo Seletivo Público

Código: 395

CARGO

PROFESSOR DE MÚSICA

CARGO

PROFESSOR SEGUNDO PROFESSOR

Escreva seu nome e número de inscrição de forma legível nos locais indicados:

Nome do(a) Candidato(a)

Nº de inscrição

Este caderno de questões está assim constituído:

PROVAS	ÁREAS DE CONHECIMENTO	Nº QUESTÕES
CONHECIMENTOS BÁSICOS	Língua Portuguesa	10
	Matemática	10
	Conhecimentos Gerais	10
CONHECIMENTOS ESPECÍFICOS		40

INSTRUÇÕES:

- Confira devidamente o material (CARTÃO DE RESPOSTAS e CADERNO DE QUESTÕES); se houver falha, solicite a presença do fiscal.
- Confira seus dados no CARTÃO DE RESPOSTAS: NOME, Nº da INSCRIÇÃO e CARGO. ASSINE no espaço indicado na frente do cartão.
- O CARTÃO DE RESPOSTAS deverá ser preenchido a caneta esferográfica, azul ou preta, ponta grossa, sem rasuras e apenas uma **ÚNICA** opção poderá ser assinalada. Não amasse nem dobre o CARTÃO DE RESPOSTAS; evite usar borracha.
- É vedada a substituição do CARTÃO DE RESPOSTAS decorrente de erro cometido por candidato. **NÃO RASURE!**
- Se o CARTÃO DE RESPOSTAS contiver maior número de alternativas e questões, preencha apenas as correspondentes à sua prova, as demais ficam em branco.
- Durante a prova, não é permitida a comunicação entre candidatos nem a utilização de máquina calculadora e/ou similares, livros, anotações, réguas de cálculo, impressos ou qualquer outro material de consulta.
- O tempo de duração da prova será de até 4 horas.
- Ao final dos trabalhos **DEVOLVA** ao fiscal da sala, juntamente com o CARTÃO DE RESPOSTAS devidamente preenchido e assinado, o CADERNO DE QUESTÕES, tendo em vista a obrigatoriedade de arquivo no Município.
- O inteiro teor das provas e os gabaritos preliminares serão divulgados nos endereços eletrônicos www.chapeco.sc.gov.br e www.objetivas.com.br, a partir das 14h do dia 17 de novembro de 2014.
- Os três últimos candidatos de cada sala de prova deverão permanecer no recinto, a fim de acompanhar os fiscais até a coordenação para o lacre dos envelopes, quando, então, poderão retirar-se do local simultaneamente, após concluído o procedimento.
- A parte destacável no final desta capa, que serve para copiar as suas respostas, somente poderá ser destacada no ato da entrega do material na mesa do fiscal.
- Direitos autorais reservados à Objetiva Concursos Ltda. Proibida a reprodução, ainda que parcial, sem autorização prévia.

✂..... (dobre e destaque esta parte para copiar suas respostas)

01 02 03 04 05 06 07 08 09 10 11 12 13 14
15 16 17 18 19 20 21 22 23 24 25 26 27 28
29 30 31 32 33 34 35 36 37 38 39 40 41 42
43 44 45 46 47 48 49 50 51 52 53 54 55 56
57 58 59 60 61 62 63 64 65 66 67 68 69 70

LÍNGUA PORTUGUESA

Uma das grandes lástimas do ensino é o caráter enciclopédico e decorativo que ele pode assumir. E também o desgosto e o desânimo que isso pode causar, afastando por longo tempo, talvez por uma vida toda, a pessoa da busca e do mundo fascinante que leva ao conhecimento.

Lembre-se do seu tempo de escola. Certamente você tem um caso para contar. Provavelmente, foi obrigado ___ decorar, em geografia, os afluentes da margem direita e esquerda do rio Amazonas ou, em língua portuguesa, as preposições essenciais. Em última instância, caso não tenha caído em nenhuma dessas ciladas, não deve ter se livrado da “sagrada tabuada”, que precisava “estar na ponta da língua”.

No meu caso, por exemplo, fui vítima de todas elas. Sei de cor os afluentes da margem direita (Javari, Jutáí, Juruá, Madeira...) e esquerda (Negro, Jari, Paru...) do rio Amazonas. Sei também as preposições essenciais (a, ante, até, após, com, contra...) e a tabuada completa, inclusive a do nove. Mas nenhuma dessas “decorações” me incomoda tanto como ter sido induzida ___ memorizar a tabela periódica.

Isso mesmo! Você pode não acreditar, mas fui levada ___ isso por um professor de química do Ensino Médio que achava fundamental ter “na ponta da língua” a sequência dos grupos (metais alcalinos; alcalinos terrosos, de transição...), bem como memorizar a posição e os respectivos números atômicos de cada elemento. “A tabela periódica – dizia ele – é a tabuada da química e tem que estar decoradinha.”

<http://cienciahoje.uol.com.br/...> - adaptado.

1) Assinalar a alternativa que preenche as lacunas do texto CORRETAMENTE:

- a) à - à - à
- b) a - a - à
- c) à - à - a
- d) a - a - a

2) Em relação ao texto, assinalar a alternativa CORRETA:

- a) Na visão da autora do texto, decorar conteúdos pode afastar a pessoa da busca por conhecimento por longo tempo ou para toda a vida.
- b) A autora do texto concorda com a atitude dos professores que optam por ensinar seus alunos por meio da decoreba de tabuada, por exemplo.
- c) Ter de decorar a tabela periódica incomodou a autora do texto profundamente, mas a tabuada foi o conteúdo que ela menos gostou e o que mais a incomodou.
- d) Segundo o professor de química, decorar a tabuada da matemática ajuda na compreensão da tabela periódica.

3) No período “Mas nenhuma dessas “decorações” me incomoda...”, o termo sublinhado pode ser substituído, sem alterar o sentido, por:

- a) Portanto.
- b) Entretanto.
- c) Porque.
- d) Consequentemente.

4) Assinalar a alternativa em que a colocação pronominal está INCORRETA:

- a) Com o modelo *in-vessel*, a produção de adubo se dá em 15 dias, enquanto com o modo tradicional leva mais de 90 dias.
- b) Ao passar pelo processo, resíduos de frango que seriam descartados transformam-se em combustível e adubo.
- c) A técnica é diferente da compostagem tradicional, na qual os resíduos orgânicos são colocados diretamente no solo e cobertos com terra para que transformem-se em adubo.
- d) O sistema de granja sustentável aproveita-se de elementos simples, como a água da chuva, para gerar combustível.

5) Em relação aos vícios de linguagem, assinalar a alternativa que NÃO apresenta pleonismo:

- a) A monocultura exclusiva prejudica o solo.
- b) Vi a cena chocante com meus próprios olhos.
- c) Entre para dentro já.
- d) Qualquer ruído é feita em meus ouvidos.

6) Assinalar a alternativa INCORRETA quanto à concordância:

- a) A tecnologia impressiona, apesar de gerar dúvidas quanto ao modo de uso desse tipo de tela em um *smartphone*, já que seria necessário criar um sistema para prevenir toques acidentais.
- b) De acordo com alguns consumidores que já receberam a atualização, além das melhorias na capacidade de resposta da interface do aparelho, agora a bateria do G3 está com autonomia muito melhor.
- c) Após reclamações de consumidores, o LG G3 recebeu uma atualização que promete melhorias na capacidade de resposta do sistema, ficando assim com uma navegação bem mais rápida.
- d) O mercado de destino das telas com bordas superfinas serão, ao menos por enquanto, a China. Os consumidores do país costumam valorizar esse tipo de tecnologia, e não é raro que empresas testem novos produtos por lá antes de disponibilizarem no resto do mundo.

7) Em relação à regência, assinalar a alternativa INCORRETA:

- a) A quantidade cresceu devido ao aumento no número de queixas relacionadas a contratos do Fundo de Financiamento Estudantil.
- b) A quantidade de alunos que usam o financiamento do governo federal cresceu neste ano, o que implica mais dúvidas.
- c) O objetivo é incentivar líderes capazes em ajudar o país a avançar na velocidade necessária.
- d) Em quase metade dos casos, o principal problema refere-se a problemas com cobrança.

8) Quanto às vozes verbais, marcar C para as afirmativas Certas, E para as Erradas e, após, assinalar a alternativa que apresenta a sequência CORRETA:

- () A frase “Os orientandos foram premiados pelo orientador devido às pesquisas sobre nicotina, racismo e música.” está na voz passiva.
- () A frase “Os temas das pesquisas são escolhidos pelos próprios alunos.” está na voz ativa.
- () A frase “O secretário-executivo analisou também as cotas nos concursos públicos.” está na voz ativa.

- a) C - C - E.
- b) C - E - C.
- c) E - C - E.
- d) E - E - C.

9) Assinalar a alternativa em que o sublinhado indica ideia de oposição:

- a) Além disso, a situação social dos alunos necessita também de ser analisada.
- b) Ademais, o período de escolarização obrigatória duplicou, passando de quatro para oito anos.
- c) A pesada herança da escravidão tem consequências de longo prazo para a evolução do sistema educacional porque cria problemas específicos para a extensão do acesso à escola.
- d) O ensino nas escolas do Brasil precisa melhorar para poder alcançar a tão almejada eficiência e qualidade. No entanto, essa melhoria não está restrita apenas às condições materiais e estruturais das escolas.

10) Em relação à ortografia, analisar os itens abaixo:

- I - Sazonalidade - existencialismo.
- II - Padronização - standardização.

- a) Os itens I e II estão corretos.
- b) Os itens I e II estão incorretos.
- c) Somente o item I está correto.
- d) Somente o item II está correto.

MATEMÁTICA

11) Em relação às unidades de medidas, analisar os itens abaixo:

- I - Para encher completamente 1.000 baldes com capacidade máxima de 20 litros cada, é necessário, ao todo, 20m³ de água.
- II - Distribuindo-se 3kg de determinada substância em 100 pacotes com a mesma quantidade, cada pacote conterà 10g.
- III - Ao cortar uma fita de 5m de comprimento em 25 pedaços de mesmo tamanho, cada pedaço terá 20cm de comprimento.

Estão CORRETOS:

- a) Somente os itens I e II.
- b) Somente os itens I e III.
- c) Somente os itens II e III.
- d) Todos os itens.

12) Um grupo de 20 professores corrige 420 trabalhos em 6 horas. Considerando-se a mesma proporção, em quantas horas 50 professores corrigirão 700 trabalhos?

- a) 3
- b) 1
- c) 4
- d) 2

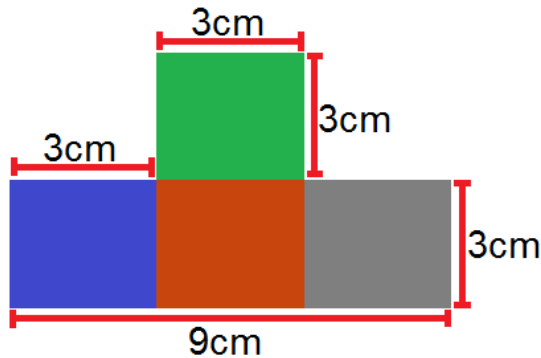
13) Dois professores de história, Fábio e André, trabalham na mesma escola e possuem cargas horárias diferentes. Sabendo-se que Fábio trabalha 20 horas semanais e André 16 horas, qual a razão entre a carga horária de André e a carga horária de Fábio?

- a) 0,6
- b) 1,5
- c) 1,25
- d) 0,8

14) Na grade curricular de determinado curso superior, constam 36 disciplinas para que o aluno conclua a formação. Sabendo-se que cada disciplina possui a mesma carga horária e que Cláudio já cursou 75% do curso, sem repetir nenhuma disciplina, quantas disciplinas faltam para que Cláudio conclua o curso?

- a) 12
- b) 6
- c) 9
- d) 27

15) Qual a área da figura?



- a) 36cm^2
- b) 21cm^2
- c) 30cm^2
- d) 26cm^2

16) O valor de um pedágio foi dividido entre dois amigos, Daniel e Danilo. Sabendo-se que Daniel pagou R\$ 8,00, o que correspondia a $\frac{2}{3}$ do valor, e que Danilo pagou o restante do valor, qual foi o valor pago por Danilo?

- a) R\$ 6,00
- b) R\$ 12,00
- c) R\$ 10,00
- d) R\$ 4,00

17) Um candidato de determinado concurso público acertou 26 questões, das 40 questões da prova. Quantos por cento da prova esse candidato acertou?

- a) 65
- b) 60
- c) 70
- d) 75

18) Em relação à idade de dois irmãos, sabe-se que a idade de Lucas está para a idade de Laura, assim como 13 está para 12. Sabendo-se que a soma das duas idades é igual a 50, é CORRETO afirmar que:

- a) Lucas tem 28 anos.
- b) Laura tem 22 anos.
- c) Laura tem 24 anos.
- d) Lucas tem 30 anos.

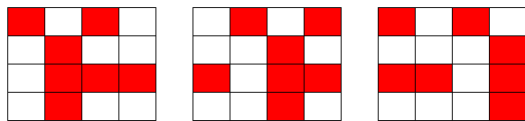
19) Três amigos (Carlos, Pedro e Manoel) participaram de um feirão de automóveis e cada um comprou um carro de ano e modelo diferentes. Sabendo-se que compraram uma Hilux, um Camaro e um Veloster dos anos de 2014, 2013 e 2012, não necessariamente nessa ordem, pode-se afirmar que:

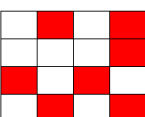
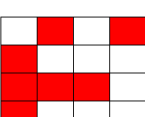
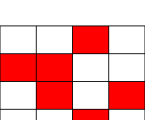
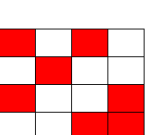
- Carlos não comprou um Veloster.
- O carro do ano de 2012 é um Camaro.
- Pedro comprou uma Hilux e não é do ano de 2014.
- O carro que Manoel comprou é do ano de 2014.

Com base nessas informações, assinalar a alternativa CORRETA:

- a) Carlos comprou um Veloster e Manoel um Camaro.
- b) Os anos dos carros de Carlos, Pedro e Manoel são, respectivamente, 2014, 2012 e 2013.
- c) O carro de Carlos é um Camaro do ano de 2014.
- d) Manoel comprou um Veloster.

20) Assinalar a alternativa que apresenta a próxima imagem da sequência lógica abaixo:



- a) 
- b) 
- c) 
- d) 

Atenção! Em todas as questões de legislação desta prova, considerar as leis e suas alterações até a data do início das inscrições deste processo.

CONHECIMENTOS GERAIS

21) De acordo com a Constituição Federal, com relação aos direitos e às garantias fundamentais, é CORRETO afirmar que:

- a) Ninguém será considerado culpado depois do trânsito em julgado de sentença penal condenatória.
- b) O civilmente identificado será submetido a identificação criminal, salvo nas hipóteses previstas em lei.
- c) Será admitida ação privada nos crimes de ação pública, se esta não for intentada no prazo legal.
- d) A lei somente poderá permitir a publicidade dos atos processuais quando esses atos ferirem a defesa da intimidade ou o interesse social o exigirem.

22) Sobre o direito à educação, conforme a Constituição Federal, assinalar a alternativa INCORRETA:

- a) O Ensino Fundamental regular será ministrado obrigatoriamente em Língua Portuguesa, inclusive em relação às comunidades indígenas.
- b) O ensino religioso, de matrícula facultativa, constituirá disciplina dos horários normais das escolas públicas de Ensino Fundamental.
- c) Os Municípios atuarão prioritariamente no Ensino Fundamental e na Educação Infantil.
- d) Serão fixados conteúdos mínimos para o Ensino Fundamental, de maneira a assegurar a formação básica comum e o respeito aos valores culturais e artísticos, nacionais e regionais.

23) De acordo com a Lei nº 8.069/90 - ECA, é CORRETO afirmar que:

- a) É proibido qualquer trabalho a menores de 14 anos de idade, mesmo na condição de aprendiz.
- b) O Poder Público, através do órgão competente, regulará as diversões e espetáculos públicos, informando sobre a natureza deles, as faixas etárias a que não se recomendem, locais e horários em que sua apresentação se mostre inadequada.
- c) Toda criança ou adolescente terá acesso às diversões e espetáculos públicos classificados como inadequados à sua faixa etária.
- d) É permitida a venda à criança ou ao adolescente de armas, munições e explosivos.

24) Segundo a Lei nº 9.394/96 - LDB, os sistemas municipais de ensino compreendem:

- I - As instituições do Ensino Fundamental, Médio e de Educação Infantil mantidas pelo Poder Público municipal.
- II - As instituições de Educação Infantil criadas e mantidas pela iniciativa privada.
- III - Os órgãos municipais de educação.

Está(ão) CORRETO(S):

- a) Somente o item I.
- b) Somente os itens II e III.
- c) Somente os itens I e III.
- d) Todos os itens.

25) Em conformidade com a Lei nº 9.394/96 - LDB, é(são) princípio(s) pelo(s) qual(is) o ensino será ministrado:

- I - Igualdade de condições para o acesso e permanência na escola.
- II - Respeito à liberdade e desprezo à tolerância.
- III - Valorização do profissional da educação escolar.

Está(ão) CORRETO(S):

- a) Somente o item I.
- b) Somente os itens II e III.
- c) Somente os itens I e III.
- d) Todos os itens.

26) Considerando-se as disposições da Lei Orgânica deste Município, analisar os itens abaixo:

- I - Os Secretários Municipais são solidariamente responsáveis com o Prefeito Municipal pelos atos que assinarem, ordenarem ou praticarem.
- II - Nenhum órgão da Administração Pública Municipal Indireta poderá ser vinculado a uma Secretaria Municipal.
- III - A educação prestada pelo Município atenderá a formação tradicional, dominante, técnica e científica da população, na forma do Sistema Municipal de Ensino.
- IV - O Sistema Municipal de Ensino compreende as instituições do Ensino Fundamental e de Educação Infantil mantidas pelo Poder Público Municipal, as instituições de Educação Infantil criadas e mantidas pela iniciativa privada, a Secretaria Municipal de Educação e o Conselho Municipal de Educação.

Estão CORRETOS:

- a) Somente os itens I e IV.
- b) Somente os itens I e III.
- c) Somente os itens II, III e IV.
- d) Todos os itens.

Atualidades

27) Em 2014 o Brasil perdeu uma figura ilustre no cenário cultural, um dos grandes nomes da cultura nordestina. Exaltado principalmente pela atuação no teatro brasileiro, o escritor, dramaturgo e poeta fundou o Movimento Armorial nos anos 70, que tinha como objetivo utilizar a cultura popular para formar uma arte erudita. Além de teatrólogo, foi professor, romancista e advogado. Dentre suas obras, destaca-se "O Auto da Compadecida", que virou filme e série de TV. O trecho anterior faz referência a qual personalidade?

- a) Lupicínio Rodrigues.
- b) João Ubaldo Ribeiro.
- c) Ariano Suassuna.
- d) Rubem Alves.

28) Após o evento da Copa do Mundo (2014), ocorreu em Fortaleza a 6ª Cúpula do BRICS, onde foi anunciada a criação do Novo Banco de Desenvolvimento (NBD) para o BRICS. É CORRETO afirmar que, além do Brasil, os países que compõem esse grupo são:

- a) Rússia, Índia, Coreia do Norte e Suécia.
- b) Ruanda, Iraque, China e Singapura.
- c) Romênia, Iraque, Coreia do Sul e África do Sul.
- d) Rússia, Índia, China e África do Sul.

29) A epidemia desta doença no oeste da África é a pior de que se tem registro na história. Mais de mil pessoas morreram na região por causa da doença, levando autoridades de saúde da Guiné, Libéria e Serra Leoa a correr contra o tempo para tentar controlar o vírus.

<http://www.bbc.co.uk/portuguese/noticias/2014> - adaptado.

A notícia acima se refere ao surto de qual doença?

- a) Cólera.
- b) Ebola.
- c) Aids.
- d) H1N1.

30) "Em 2014 comemoram-se os 20 anos da moeda que trouxe novo ciclo de desenvolvimento econômico para o Brasil."

<http://vestibular.uol.com.br/> - adaptado.

A manchete acima faz referência:

- a) À quitação da dívida externa brasileira.
- b) Aos 20 anos do Plano Real.
- c) À recessão econômica na América Latina.
- d) Aos 20 anos do fim do Fundo Monetário Internacional (FMI).

CONHECIMENTOS ESPECÍFICOS - Música

31) Conforme WEISZ, (n)a concepção empirista:

- a) Pressupõe conhecimentos básicos adquiridos anteriormente para uma aprendizagem efetiva.
- b) O conhecimento não é concebido como uma cópia do real.
- c) Expressa-se em um modelo de aprendizagem conhecido como “estímulo-resposta”.
- d) Pressupõe uma atividade por parte de quem aprende.

32) De acordo com VYGOTSKY, em relação ao desenvolvimento infantil, marcar C para as afirmativas Certas, E para as Erradas e, após, assinalar a alternativa que apresenta a sequência CORRETA:

- () É absolutamente correto considerar o brinquedo como um protótipo e forma predominante da atividade do dia a dia da criança.
- () Ao brincar, a criança sempre se comporta além do comportamento habitual de sua idade, além de seu comportamento diário; ao brincar é como se ela fosse maior do que é na realidade.

- a) C - C.
- b) E - C.
- c) C - E.
- d) E - E.

33) LUCKESI afirma que a avaliação deve ser executada com certo rigor técnico, nos qual os instrumentos de avaliação sejam elaborados e aplicados de forma adequada, sendo eles:

- a) Medir resultados de aprendizagem claramente definidos, que estejam em harmonia com os objetivos instrucionais.
- b) Conter os tipos de itens que são mais adequados para medir os resultados de aprendizagem desejados.
- c) Ser utilizados para melhorar a aprendizagem do estudante e do sistema de ensino.
- d) Todas as alternativas acima estão corretas.

34) De acordo com MACHADO, em relação aos limites e à disciplina, analisar os itens abaixo:

- I - A criança será obediente através do exemplo do adulto e compreensão infantil, e não pelo medo ou ameaça.
- II - A desobediência é tida como algo desejável, bem como um elemento prejudicial à formação do caráter.
- III - Crianças criadas por pais ou adultos afetuosos e tolerantes, porém não permissivos, raramente terão a necessidade de se rebelar.

Estão CORRETOS:

- a) Somente os itens II e III.
- b) Somente os itens I e II.
- c) Somente os itens I e III.
- d) Todos os itens.

35) Segundo MANTOAN, em relação ao processo de inclusão, é INCORRETO afirmar que as redes de ensino devem se reestruturar com:

- I - Práticas escolares que contemplem as mais diversas necessidades dos estudantes, inclusive eventuais necessidades especiais.
- II - A eliminação de barreiras arquitetônicas e a adoção de práticas de ensino adequadas às diferenças dos alunos em geral, oferecendo alternativas que contemplem a diversidade.
- III - Recursos de ensino e equipamentos especializados que atendam a todas as necessidades educacionais dos educandos, com ou sem deficiências, mas com discriminações.

Estão CORRETOS:

- a) Somente os itens II e III.
- b) Somente os itens I e II.
- c) Somente os itens I e III.
- d) Todos os itens.

36) Para DURANTE, em relação à alfabetização de jovens e adultos, analisar os itens abaixo:

- I - A alfabetização e a escolarização são apenas alguns dos tipos de práticas de letramento e o processo de interação com o contexto social é um dos fatores determinantes para o processo de aprendizagem, desenvolvimento e letramento.
- II - Pode-se entender a alfabetização e o letramento como um processo de poucas conseqüências cognitivas.

- a) Somente o item I está correto.
- b) Os itens I e II estão corretos.
- c) Somente o item II está correto.
- d) Os itens I e II estão incorretos.

37) Segundo Piaget in MACHADO, a criança em idade pré-escolar se encontra no estágio pré-operacional. São características desse estágio, EXCETO:

- a) Desenvolver a função simbólica, ou seja, tornar-se capaz de representar e refletir sobre pessoas, lugares e eventos.
- b) Possuir pensamento muito egocêntrico.
- c) Focalizar em uma coisa de cada vez, estar centrada no seu “eu”.
- d) Ter a tendência de achar que todas as pessoas não pensam como ela e que seus pensamentos jamais poderão ser compreendidos.

38) De acordo com LUCKESI, em relação ao planejamento da atividade pedagógica como atividade coletiva, analisar a sentença abaixo:

A atividade de planejar é única do professor, uma vez que o ato de planejar na escola, hoje, é um ato exclusivo, não somente devido à constituição social como seres humanos, mais que isso, devido ao fato de que o ato escolar de ensinar e aprender são individuais (1ª parte). Os alunos trabalham isolados; não atuam em conjuntos, bem como os professores agem sozinhos, de forma individualizada e não compartilhada com outros educadores e especialistas em educação (2ª parte).

A sentença está:

- a) Totalmente incorreta.
- b) Correta somente em sua 2ª parte.
- c) Correta somente em sua 1ª parte.
- d) Totalmente correta.

39) Segundo PERRENOUD, o professor deve trabalhar a partir dos erros e dos obstáculos. Com base nisso, analisar a sentença abaixo:

A didática das disciplinas interessa-se cada vez menos pelos erros e não tenta compreendê-los, antes de combatê-los (1ª parte). O Professor deve interessar-se pelos erros, aceitando-os como etapas estimáveis do esforço de compreender, esforçar-se, não corrigi-los, proporcionando ao aprendiz, porém, os meios para tomar consciência deles, identificar sua origem e transpô-los (2ª parte).

A sentença está:

- a) Correta somente em sua 2ª parte.
- b) Totalmente incorreta.
- c) Correta somente em sua 1ª parte.
- d) Totalmente correta.

40) Em conformidade com os Parâmetros Curriculares Nacionais: Arte, marcar C para as afirmativas Certas, E para as Erradas e, após, assinalar a alternativa que apresenta a sequência CORRETA:

- () É necessário procurar e repensar caminhos que ajudem os professores a desenvolverem uma educação musical que considere o mundo contemporâneo em suas características e possibilidades culturais; uma educação musical que parta do conhecimento e das experiências que o jovem traz de seu cotidiano, de seu meio sociocultural e que saiba contribuir para a humanização de seus alunos.
- () O quando e como trabalhar os vários tipos de música levados para a sala de aula vai depender das opções feitas pelo professor, tendo em vista suas vivências e a bagagem que traz consigo: vai depender de seu “saber música” e “saber ser Professor de Música”.

- a) E - C.
- b) C - C.
- c) C - E.
- d) E - E.

41) Conforme SEKEFF, a música lida com emoções e responde diferentes necessidades do indivíduo. Nesse contexto, marcar C para as afirmativas Certas, E para as Erradas e, após, assinalar a alternativa que apresenta a sequência CORRETA:

- () A educação formal, para as considerações da psicologia genética, informa que a organização do pensamento do saber advém das atividades do sujeito.
- () A vibração sonora age fisiologicamente como expressão facilitadora de desenvolvimento e socialização.
- () O artista é o pedagogo da humanidade, pois na arte provoca mudanças de mentalidade.

- a) C - E - C.
- b) E - C - C.
- c) C - C - C.
- d) C - C - E.

42) O livro de JENKINS, Manual ilustrado dos instrumentos musicais, tem o intuito de apresentar o mundo dos instrumentos, suas origens, como são tocados e que sons produzem, desde as invenções mais antigas até as criações mais complexas. Com base nessas informações, analisar os itens abaixo:

I - O som do *cornet* é suave e fluente, sem brilho.

II - O *flugelhorn* se originou do clarim e é feito de chifre.

III - Os trompetes dos antigos egípcios tinham uma forte associação com a guerra e demonstrações de força.

Está(ão) CORRETO(S):

- a) Somente o item I.
- b) Somente o item II.
- c) Somente os itens I e II.
- d) Todos os itens.

43) Quanto à armadura da clave, marcar C para as afirmativas Certas, E para as Erradas e, após, assinalar a alternativa que apresenta a sequência CORRETA:

- () Lá maior tem três sustenidos.
- () Mi maior possui cinco bemóis.
- () Mi maior tem dois sustenidos.

- a) C - E - E.
- b) E - E - C.
- c) C - E - C.
- d) C - C - C.

44) Sobre instrumentos transpositores, marcar C para as afirmativas Certas, E para as Erradas e, após, assinalar a alternativa que apresenta a sequência CORRETA:

- () Todos os instrumentos do naipe de madeiras são transpositores.
- () Se a nota Do₃ é escrita em um pentagrama de violino e há a necessidade de que um Clarinete em Sib e um Trompete em Ré toquem em uníssono, deveria ser escrito nas partituras desses instrumentos respectivamente as notas Re₃ e Sib₂.
- () Se a nota Do₃ é escrita em um pentagrama de violino e há a necessidade de que um Clarinete em Sib e um Trompete em Ré toquem em uníssono, deveria ser escrito nas partituras desses instrumentos respectivamente as notas Sib₂ e Re₃.

- a) C - C - E.
- b) E - C - C.
- c) C - E - E.
- d) E - C - E.

45) Considerando-se alguns elementos da música, numerar a 2ª coluna de acordo com a 1ª e, após, assinalar a alternativa que apresenta a sequência CORRETA:

- (1) O intervalo de 2º maior.
- (2) O intervalo de 3º maior.
- (3) O intervalo de 2º menor.

- () Formado de dois tons.
- () Formado de um tom.
- () Formado de um semitom.

- a) 1 - 2 - 3.
- b) 2 - 1 - 3.
- c) 2 - 3 - 1.
- d) 3 - 2 - 1.

46) O modo mixolídio pertence a qual grau da escala maior?

- a) IV grau.
- b) III grau.
- c) II grau.
- d) V grau.

47) De que maneira pode-se reconhecer o tom de uma música ou de um trecho musical?

- a) Pela divisão musical nos compassos.
- b) Contando o número de compassos de uma partitura.
- c) Na armadura de clave e pela nota final da melodia.
- d) Analisando-se a forma de compasso.

48) Em conformidade com ADOLFO, é CORRETO afirmar que música modal é aquela em que:

- a) Há tonalidade maior ou menor.
- b) Há unicamente tonalidade maior.
- c) Não há tonalidade menor.
- d) Não há tonalidade maior ou menor.

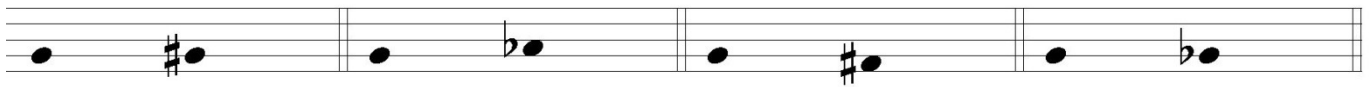
49) Considerando-se a sequência de graus de uma escala musical, numerar a 2ª coluna de acordo com a 1ª e, após, assinalar a alternativa que apresenta a sequência CORRETA:

- (1) Tônica, supertônica e mediante.
- (2) Mediante, subdominante e dominante.
- (3) Subdominante, dominante e superdominante.

- () Sequência do 1º ao 3º.
- () Sequência do 3º ao 5º.
- () Sequência do 4º ao 6º.

- a) 3 - 1 - 3.
- b) 3 - 2 - 1.
- c) 1 - 2 - 3.
- d) 1 - 3 - 2.

50) Com base na imagem abaixo, assinalar a alternativa CORRETA:



- a) Os quatro conjuntos de notas apresentadas têm um intervalo de semitom.
- b) Não se pode definir com total precisão os intervalos exatos, pois não há nenhuma clave no começo da partitura.
- c) A nota de referência nos quatro compassos é o Sol.
- d) Todos os intervalos são diatônicos.

CONHECIMENTOS ESPECÍFICOS - Segundo Professor

51) Segundo SEQUEIROS, em relação à educação, é INCORRETO afirmar que:

- a) Consiste em ajudar outras pessoas em formação a assimilar determinados conhecimentos que serão aplicados socialmente.
- b) Auxilia as pessoas a desenvolverem as capacidades que lhes permitirão adquirir novas experiências e construir convicções, atitudes e valores em suas próprias vidas.
- c) Prepara o amanhã para um mundo menos fraterno, justo e humano.
- d) Prepara a sociedade para que as questões de raças, idiomas, sexo, diversidade cultural etc. não sejam barreiras para a convivência e para a solidariedade.

52) De acordo com ZABALA, em relação ao processo avaliativo nas escolas, analisar os itens abaixo:

- I - Os professores, as administrações, os pais e os próprios alunos se referem à avaliação como o instrumento ou processo para avaliar o grau de alcance dos alunos em relação a determinados objetivos previstos nos diversos níveis escolares.
- II - As definições mais habituais da avaliação remetem a um todo indiferenciado, que inclui processos individuais e grupais, o aluno ou a aluna e os professores.
- III - A avaliação não é considerada como um instrumento sancionador e qualificador.

Estão CORRETOS:

- a) Somente os itens II e III.
- b) Somente os itens I e II.
- c) Somente os itens I e III.
- d) Todos os itens.

53) Segundo MACHADO, sobre os limites e suas implicações no desenvolvimento da criança, analisar a sentença abaixo:

A criança a quem tudo se permite está destinada a ser tão feliz quanto aquela a quem tudo se nega (1ª parte). Assim como a restrição em excesso, a tolerância em excesso também é saudável, porque ajuda a criança a tomar consciência das limitações que a vida em sociedade lhe impõe (2ª parte).

A sentença está:

- a) Totalmente incorreta.
- b) Correta somente em sua 2ª parte.
- c) Correta somente em sua 1ª parte.
- d) Totalmente correta.

54) De acordo com MANTOAN, assinalar a alternativa que preenche a lacuna abaixo CORRETAMENTE:

Uma das maiores barreiras para se mudar o(a) _____ é a ausência de desafios, ou melhor, a neutralização de todos os desequilíbrios que eles podem provocar na nossa velha forma de ensinar.

- a) educação
- b) projeto
- c) avaliação
- d) rotina

55) Segundo DURANTE, referente ao desenvolvimento humano, analisar a sentença abaixo:

Na fase inicial da vida, há um suporte de desenvolvimento biológico, mas são os processos de aprendizagem na relação sociocultural, estabelecida através de instrumentos de mediação, que irão possibilitar o desenvolvimento das funções mais complexas (1ª parte). O desenvolvimento cognitivo não é fruto do aprendizado do indivíduo, também não é decorrente da interação com o meio sociocultural, através de processos de mediação (2ª parte).

A sentença está:

- a) Totalmente incorreta.
- b) Correta somente em sua 2ª parte.
- c) Correta somente em sua 1ª parte.
- d) Totalmente correta.

56) Segundo LUCKESI, quanto à execução do planejamento de ensino, analisar os itens abaixo:

- I - O planejamento coletivo somente poderá ser executado pela conjugação das forças de todos, portanto a execução deve, também, ser coletiva.
- II - Os conhecimentos utilizados no planejamento são os mesmos que devem, no cotidiano, traduzir-se em prática, caso contrário, são consideradas letras mortas.

- a) Somente o item II está correto.
- b) Os itens I e II estão corretos.
- c) Somente o item I está correto.
- d) Os itens I e II estão incorretos.

57) De acordo com PERRENOUD, a diversificação das atividades ainda parece ser exceção no espaço educacional. Com base nisso, analisar os itens abaixo:

- I - A atividade que não tem nenhum componente escolhido pelo aluno tem poucas chances de envolvê-lo.
- II - O cansaço, o estresse, a insatisfação, o sentimento de alienação e de ausência de sentido aumentam quando, a organização do trabalho é rígida e não deixa nenhuma margem à pessoa para adaptar a tarefa a seus ritmos.
- III - A diversificação sistemática das tarefas levanta, de fato, problemas de gestão de classe e de material que podem tornar-se proibitivos.

Estão CORRETOS:

- a) Somente os itens II e III.
- b) Somente os itens I e II.
- c) Somente os itens I e III.
- d) Todos os itens.

58) De acordo com FREIRE, em relação às práticas educativas, assinalar a alternativa que preenche as lacunas abaixo CORRETAMENTE:

Os(As) _____ de alunos e professores vêm se assumindo cada vez mais como discursos verticais, de cima para baixo, mas insistindo em passar por _____.

- a) sistemas de avaliação pedagógica - democráticos
- b) projetos pedagógicos - ditatoriais
- c) rotinas - progressistas
- d) propostas - autoritários

59) Segundo COLL, MARCHESI e PALACIOS, sobre as escolas inclusivas, analisar os itens abaixo:

- I - As mudanças nas escolas podem proceder exclusivamente da reforma da Educação Especial.
- II - O conceito de escolas inclusivas supõe uma maneira mais radical de entender a resposta educativa à diversidade dos alunos.
- III - As escolas inclusivas baseiam-se fundamentalmente na defesa de seus direitos à integração e na necessidade de promover uma profunda reforma das escolas.

Estão CORRETOS:

- a) Somente os itens I e II.
- b) Somente os itens II e III.
- c) Somente os itens I e III.
- d) Todos os itens.

60) De acordo com STOBÄUS e MOSQUERA, as últimas três décadas têm testemunhado as mudanças e progressos ocorridos no mundo em relação à Educação Especial. Com base nessa afirmativa, analisar a sentença abaixo:

Tem prevalecido a intenção de buscar métodos de ensino eficazes para a intervenção de meninos e meninas com transtornos e alterações no desenvolvimento, a participação ativa da família, a escola e a comunidade em formulação de uma comunidade científica educativa e a aplicação de altas tecnologias como ferramentas importantes para a detecção, o diagnóstico e a intervenção dos déficits em desenvolvimento (1ª parte). Todos os progressos e mudanças, infelizmente, não têm se encaminhado com o único propósito de estabelecer um tipo de escola capaz de adaptar-se, acolher e cultivar as diferenças como um elemento de valor positivo (2ª parte).

A sentença está:

- a) Totalmente correta.
- b) Correta somente em sua 2ª parte.
- c) Correta somente em sua 1ª parte.
- d) Totalmente incorreta.

61) Segundo STOBÄUS e MOSQUERA, em relação à Educação Inclusiva, analisar os itens abaixo:

- I - Ensinar é marcar um encontro com o outro, e a inclusão escolar provoca, basicamente, uma mudança de atitude diante do outro.
- II - Cumprir o dever de incluir todas as crianças, na escola, supõe considerações que extrapolam a simples inovação educacional.

- a) Os itens I e II estão corretos.
- b) Somente o item I está correto.
- c) Somente o item II está correto.
- d) Os itens I e II estão incorretos.

62) Conforme os Parâmetros Curriculares Nacionais: Adaptações Curriculares, em relação ao currículo escolar, marcar C para as afirmativas Certas, E para as Erradas e, após, assinalar a alternativa que apresenta a sequência CORRETA:

- () É central para a escola e não se associa à própria identidade da instituição escolar, à sua organização e funcionamento e ao papel que exerce a partir das aspirações e expectativas da sociedade e da cultura em que se insere.
- () É construído a partir do projeto pedagógico da escola e viabiliza a sua operacionalização, orientando as atividades educativas, as formas de executá-las e definindo suas finalidades.
- () Sua concepção inclui desde os aspectos básicos que envolvem os fundamentos filosóficos e sociopolíticos da educação até os marcos teóricos e referenciais técnicos e tecnológicos que a concretizam na sala de aula.

- a) E - C - E.
- b) E - C - C.
- c) C - E - C.
- d) C - E - E.

63) De acordo com os Parâmetros Curriculares Nacionais: Adaptações Curriculares, o projeto pedagógico da escola, como ponto de referência para definir a prática escolar, deve orientar a operacionalização do currículo, como um recurso para promover o desenvolvimento e a aprendizagem dos alunos, considerando-se o seguinte aspecto:

- a) A atitude desfavorável da escola para inviabilizar e ocultar o processo de ensino-aprendizagem, de modo a atender às diferenças individuais dos alunos.
- b) A identificação das necessidades educacionais especiais para justificar a priorização de recursos e meios favoráveis à sua educação.
- c) A exclusão de currículos abertos e propostas curriculares diversificadas.
- d) A intolerância quanto à organização e ao funcionamento da escola, para não atender à demanda diversificada dos alunos.

64) Segundo BEYER, o ensino deve ser organizado de forma que contemple as crianças em suas distintas capacidades, sendo alguma(s) delas:

- a) A individualização dos alvos.
- b) A individualização da didática.
- c) A individualização do ensino.
- d) Todas as alternativas acima estão corretas.

65) Segundo BEYER, em relação à reflexão sobre a didática escolar, analisar os itens abaixo:

- I - A didática tem importância extrínseca como organizadora do processo de ensino-aprendizagem.
- II - Os procedimentos didáticos ganham especificidade na medida da consideração de cada uma das necessidades apresentadas pelos alunos.
- III - A maioria dos professores egressos dos cursos de formação estão mal preparados para lidar com a homogeneidade escolar.

Está(ão) CORRETO(S):

- a) Somente o item I.
- b) Somente os itens I e II.
- c) Somente os itens II e III.
- d) Todos os itens.

66) De acordo com STOBÄUS e MOSQUERA, em relação ao processo de inclusão, analisar os itens abaixo :

- I - Educar uma criança com necessidades educativas especiais ao lado de crianças consideradas normais é um dos princípios da sociedade democrática e solidária.
- II - Apesar de ser inquestionável em termos éticos, a importância de Educação Inclusiva nos tempos atuais, ainda se detectam muitas resistências veladas de professores, adaptando uma atitude de tolerância não concordante, quando não assume outras posições mais discordantes.
- III - Promover a Educação Infantil não requer uma tarefa multidisciplinar.

Está(ão) CORRETO(S):

- a) Somente o item I.
- b) Somente os itens I e II.
- c) Somente os itens II e III.
- d) Todos os itens.

67) De acordo com STOBÄUS e MOSQUERA, em relação à inclusão de crianças com necessidades educativas especiais em escolas regulares, assinalar a alternativa que preenche as lacunas abaixo CORRETAMENTE:

Colocar crianças e jovens das escolas de Educação Especial em escolas ou classes regulares não basta, é preciso, em primeiro lugar, negociar constantemente com os pais, que buscam naturalmente o(a) melhor _____ de ensino para os seus filhos, e negociar com todos os recursos humanos da escola, pois vai ser necessário implementar modificações na gestão, na organização, no equipamento, nos suplementos multiterapêuticos e, sobretudo, nas _____.

- a) qualidade - atitudes
- b) recurso - propostas
- c) proposta - didáticas
- d) modo - metodologias

68) Segundo MANTOAN, sobre o processo de inclusão escolar e os resultados normalmente obtidos, analisar os itens abaixo:

- I - A escola se democratizou abrindo-se a novos grupos sociais, mas não aos novos conhecimentos.
- II - A exclusão escolar manifesta-se das mais diversas e perversas maneiras, e quase sempre o que está em jogo é a ignorância do aluno diante dos padrões de cientificidade do saber escolar.
- III - O pensamento subdividido em áreas específicas não é considerado uma grande barreira para os que pretendem inovar a escola.

Está(ão) CORRETO(S):

- a) Somente o item I.
- b) Somente os itens II e III.
- c) Somente os itens I e II.
- d) Todos os itens.

69) De acordo com Mittler in MANTOAN, sobre o papel do professor frente à Educação Inclusiva, assinalar a alternativa que preenche a lacuna abaixo CORRETAMENTE:

Os professores do ensino regular consideram-se _____ para lidar com as diferenças nas salas de aula, especialmente atender os alunos com deficiência, pois seus colegas especializados sempre se distinguiram por realizar unicamente esse atendimento e exageraram essa capacidade de fazê-lo aos olhos de todos.

- a) qualificados
- b) competentes
- c) aptos
- d) incompetentes

70) Segundo STOBÄUS e MOSQUERA, para a construção efetiva da escola inclusiva, destacam-se determinadas linhas de orientação. Em relação a essas linhas, marcar C para as afirmativas Certas, E para as Erradas e, após, assinalar a alternativa que apresenta a sequência CORRETA:

- () A constatação de que os aspectos relacionados com a gestão da escola, da sala de aula, o clima das relações e as interações estabelecidas são fundamentais.
- () A importância dada a um currículo inclusivo que promova práticas pedagógicas apropriadas a todos os alunos.

- a) E - C.
- b) C - C.
- c) C - E.
- d) E - E.