

Processo Seletivo

Público

Código: 395

CARGO**PROFESSOR INSTRUTOR DE LIBRAS**CARGO**PROFESSOR INTÉRPRETE DE LIBRAS**

Escreva seu nome e número de inscrição de forma legível nos locais indicados:

Nome do(a) Candidato(a)

Nº de inscrição

Este caderno de questões está assim constituído:

PROVAS	ÁREAS DE CONHECIMENTO	Nº QUESTÕES
CONHECIMENTOS BÁSICOS	Língua Portuguesa	10
	Matemática	10
	Conhecimentos Gerais	10
CONHECIMENTOS ESPECÍFICOS		40

INSTRUÇÕES:

- Confira devidamente o material (CARTÃO DE RESPOSTAS e CADERNO DE QUESTÕES); se houver falha, solicite a presença do fiscal.
- Confira seus dados no CARTÃO DE RESPOSTAS: NOME, Nº da INSCRIÇÃO e CARGO. ASSINE no espaço indicado na frente do cartão.
- O CARTÃO DE RESPOSTAS deverá ser preenchido a caneta esferográfica, azul ou preta, ponta grossa, sem rasuras e apenas uma **ÚNICA** opção poderá ser assinalada. Não amasse nem dobre o CARTÃO DE RESPOSTAS; evite usar borracha.
- É vedada a substituição do CARTÃO DE RESPOSTAS decorrente de erro cometido por candidato. **NÃO RASURE!**
- Se o CARTÃO DE RESPOSTAS contiver maior número de alternativas e questões, preencha apenas as correspondentes à sua prova, as demais ficam em branco.
- Durante a prova, não é permitida a comunicação entre candidatos nem a utilização de máquina calculadora e/ou similares, livros, anotações, régua de cálculo, impressos ou qualquer outro material de consulta.
- O tempo de duração da prova será de até 4 horas.
- Ao final dos trabalhos **DEVOLVA** ao fiscal da sala, juntamente com o CARTÃO DE RESPOSTAS devidamente preenchido e assinado, o CADERNO DE QUESTÕES, tendo em vista a obrigatoriedade de arquivo no Município.
- O inteiro teor das provas e os gabaritos preliminares serão divulgados nos endereços eletrônicos www.chapeco.sc.gov.br e www.objetivas.com.br, a partir das 14h do dia 17 de novembro de 2014.
- Os três últimos candidatos de cada sala de prova deverão permanecer no recinto, a fim de acompanhar os fiscais até a coordenação para o lacre dos envelopes, quando, então, poderão retirar-se do local simultaneamente, após concluído o procedimento.
- A parte destacável no final desta capa, que serve para copiar as suas respostas, somente poderá ser destacada no ato da entrega do material na mesa do fiscal.
- Direitos autorais reservados à Objetiva Concursos Ltda. Proibida a reprodução, ainda que parcial, sem autorização prévia.

✂..... (dobre e destaque esta parte para copiar suas respostas)

01 02 03 04 05 06 07 08 09 10 11 12 13 14
15 16 17 18 19 20 21 22 23 24 25 26 27 28
29 30 31 32 33 34 35 36 37 38 39 40 41 42
43 44 45 46 47 48 49 50 51 52 53 54 55 56
57 58 59 60 61 62 63 64 65 66 67 68 69 70

LÍNGUA PORTUGUESA

Uma das grandes lástimas do ensino é o caráter enciclopédico e decorativo que ele pode assumir. E também o desgosto e o desânimo que isso pode causar, afastando por longo tempo, talvez por uma vida toda, a pessoa da busca e do mundo fascinante que leva ao conhecimento.

Lembre-se do seu tempo de escola. Certamente você tem um caso para contar. Provavelmente, foi obrigado ___ decorar, em geografia, os afluentes da margem direita e esquerda do rio Amazonas ou, em língua portuguesa, as preposições essenciais. Em última instância, caso não tenha caído em nenhuma dessas ciladas, não deve ter se livrado da “sagrada tabuada”, que precisava “estar na ponta da língua”.

No meu caso, por exemplo, fui vítima de todas elas. Sei de cor os afluentes da margem direita (Javari, Jutai, Juruá, Madeira...) e esquerda (Negro, Jari, Paru...) do rio Amazonas. Sei também as preposições essenciais (a, ante, até, após, com, contra...) e a tabuada completa, inclusive a do nove. Mas nenhuma dessas “decorações” me incomoda tanto como ter sido induzida ___ memorizar a tabela periódica.

Isso mesmo! Você pode não acreditar, mas fui levada ___ isso por um professor de química do Ensino Médio que achava fundamental ter “na ponta da língua” a sequência dos grupos (metais alcalinos; alcalinos terrosos, de transição...), bem como memorizar a posição e os respectivos números atômicos de cada elemento. “A tabela periódica – dizia ele – é a tabuada da química e tem que estar decoradinha.”

<http://cienciahoje.uol.com.br/...> - adaptado.

1) Assinalar a alternativa que preenche as lacunas do texto CORRETAMENTE:

- a) à - à - à
- b) a - a - à
- c) à - à - a
- d) a - a - a

2) Em relação ao texto, assinalar a alternativa CORRETA:

- a) Na visão da autora do texto, decorar conteúdos pode afastar a pessoa da busca por conhecimento por longo tempo ou para toda a vida.
- b) A autora do texto concorda com a atitude dos professores que optam por ensinar seus alunos por meio da decoreba de tabuada, por exemplo.
- c) Ter de decorar a tabela periódica incomodou a autora do texto profundamente, mas a tabuada foi o conteúdo que ela menos gostou e o que mais a incomodou.
- d) Segundo o professor de química, decorar a tabuada da matemática ajuda na compreensão da tabela periódica.

3) No período “Mas nenhuma dessas “decorações” me incomoda...”, o termo sublinhado pode ser substituído, sem alterar o sentido, por:

- a) Portanto.
- b) Entretanto.
- c) Porque.
- d) Consequentemente.

4) Assinalar a alternativa em que a colocação pronominal está INCORRETA:

- a) Com o modelo *in-vessel*, a produção de adubo se dá em 15 dias, enquanto com o modo tradicional leva mais de 90 dias.
- b) Ao passar pelo processo, resíduos de frango que seriam descartados transformam-se em combustível e adubo.
- c) A técnica é diferente da compostagem tradicional, na qual os resíduos orgânicos são colocados diretamente no solo e cobertos com terra para que transformem-se em adubo.
- d) O sistema de granja sustentável aproveita-se de elementos simples, como a água da chuva, para gerar combustível.

5) Em relação aos vícios de linguagem, assinalar a alternativa que NÃO apresenta pleonasmos:

- a) A monocultura exclusiva prejudica o solo.
- b) Vi a cena chocante com meus próprios olhos.
- c) Entre para dentro já.
- d) Qualquer ruído é feita em meus ouvidos.

6) Assinalar a alternativa INCORRETA quanto à concordância:

- a) A tecnologia impressiona, apesar de gerar dúvidas quanto ao modo de uso desse tipo de tela em um *smartphone*, já que seria necessário criar um sistema para prevenir toques acidentais.
- b) De acordo com alguns consumidores que já receberam a atualização, além das melhorias na capacidade de resposta da interface do aparelho, agora a bateria do G3 está com autonomia muito melhor.
- c) Após reclamações de consumidores, o LG G3 recebeu uma atualização que promete melhorias na capacidade de resposta do sistema, ficando assim com uma navegação bem mais rápida.
- d) O mercado de destino das telas com bordas superfinas serão, ao menos por enquanto, a China. Os consumidores do país costumam valorizar esse tipo de tecnologia, e não é raro que empresas testem novos produtos por lá antes de disponibilizarem no resto do mundo.

7) Em relação à regência, assinalar a alternativa INCORRETA:

- a) A quantidade cresceu devido ao aumento no número de queixas relacionadas a contratos do Fundo de Financiamento Estudantil.
- b) A quantidade de alunos que usam o financiamento do governo federal cresceu neste ano, o que implica mais dúvidas.
- c) O objetivo é incentivar líderes capazes em ajudar o país a avançar na velocidade necessária.
- d) Em quase metade dos casos, o principal problema refere-se a problemas com cobrança.

8) Quanto às vozes verbais, marcar C para as afirmativas Certas, E para as Erradas e, após, assinalar a alternativa que apresenta a sequência CORRETA:

- () A frase “Os orientandos foram premiados pelo orientador devido às pesquisas sobre nicotina, racismo e música.” está na voz passiva.
- () A frase “Os temas das pesquisas são escolhidos pelos próprios alunos.” está na voz ativa.
- () A frase “O secretário-executivo analisou também as cotas nos concursos públicos.” está na voz ativa.

- a) C - C - E.
- b) C - E - C.
- c) E - C - E.
- d) E - E - C.

9) Assinalar a alternativa em que o sublinhado indica ideia de oposição:

- a) Além disso, a situação social dos alunos necessita também de ser analisada.
- b) Ademais, o período de escolarização obrigatória duplicou, passando de quatro para oito anos.
- c) A pesada herança da escravidão tem consequências de longo prazo para a evolução do sistema educacional porque cria problemas específicos para a extensão do acesso à escola.
- d) O ensino nas escolas do Brasil precisa melhorar para poder alcançar a tão almejada eficiência e qualidade. No entanto, essa melhoria não está restrita apenas às condições materiais e estruturais das escolas.

10) Em relação à ortografia, analisar os itens abaixo:

- I - Sazonalidade - existencialismo.
- II - Padronização - standardização.

- a) Os itens I e II estão corretos.
- b) Os itens I e II estão incorretos.
- c) Somente o item I está correto.
- d) Somente o item II está correto.

MATEMÁTICA

11) Em relação às unidades de medidas, analisar os itens abaixo:

- I - Para encher completamente 1.000 baldes com capacidade máxima de 20 litros cada, é necessário, ao todo, 20m³ de água.
- II - Distribuindo-se 3kg de determinada substância em 100 pacotes com a mesma quantidade, cada pacote conterà 10g.
- III - Ao cortar uma fita de 5m de comprimento em 25 pedaços de mesmo tamanho, cada pedaço terá 20cm de comprimento.

Estão CORRETOS:

- a) Somente os itens I e II.
- b) Somente os itens I e III.
- c) Somente os itens II e III.
- d) Todos os itens.

12) Um grupo de 20 professores corrige 420 trabalhos em 6 horas. Considerando-se a mesma proporção, em quantas horas 50 professores corrigirão 700 trabalhos?

- a) 3
- b) 1
- c) 4
- d) 2

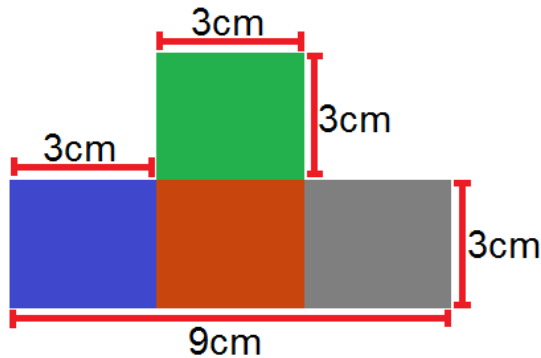
13) Dois professores de história, Fábio e André, trabalham na mesma escola e possuem cargas horárias diferentes. Sabendo-se que Fábio trabalha 20 horas semanais e André 16 horas, qual a razão entre a carga horária de André e a carga horária de Fábio?

- a) 0,6
- b) 1,5
- c) 1,25
- d) 0,8

14) Na grade curricular de determinado curso superior, constam 36 disciplinas para que o aluno conclua a formação. Sabendo-se que cada disciplina possui a mesma carga horária e que Cláudio já cursou 75% do curso, sem repetir nenhuma disciplina, quantas disciplinas faltam para que Cláudio conclua o curso?

- a) 12
- b) 6
- c) 9
- d) 27

15) Qual a área da figura?



- a) 36cm^2
- b) 21cm^2
- c) 30cm^2
- d) 26cm^2

16) O valor de um pedágio foi dividido entre dois amigos, Daniel e Danilo. Sabendo-se que Daniel pagou R\$ 8,00, o que correspondia a $\frac{2}{3}$ do valor, e que Danilo pagou o restante do valor, qual foi o valor pago por Danilo?

- a) R\$ 6,00
- b) R\$ 12,00
- c) R\$ 10,00
- d) R\$ 4,00

17) Um candidato de determinado concurso público acertou 26 questões, das 40 questões da prova. Quantos por cento da prova esse candidato acertou?

- a) 65
- b) 60
- c) 70
- d) 75

18) Em relação à idade de dois irmãos, sabe-se que a idade de Lucas está para a idade de Laura, assim como 13 está para 12. Sabendo-se que a soma das duas idades é igual a 50, é CORRETO afirmar que:

- a) Lucas tem 28 anos.
- b) Laura tem 22 anos.
- c) Laura tem 24 anos.
- d) Lucas tem 30 anos.

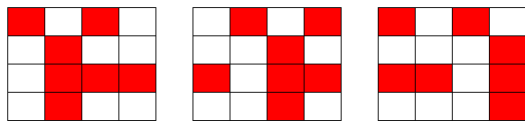
19) Três amigos (Carlos, Pedro e Manoel) participaram de um feirão de automóveis e cada um comprou um carro de ano e modelo diferentes. Sabendo-se que compraram uma Hilux, um Camaro e um Veloster dos anos de 2014, 2013 e 2012, não necessariamente nessa ordem, pode-se afirmar que:

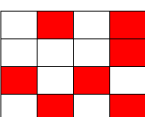
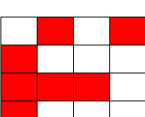
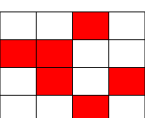
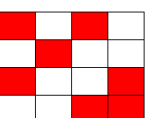
- Carlos não comprou um Veloster.
- O carro do ano de 2012 é um Camaro.
- Pedro comprou uma Hilux e não é do ano de 2014.
- O carro que Manoel comprou é do ano de 2014.

Com base nessas informações, assinalar a alternativa CORRETA:

- a) Carlos comprou um Veloster e Manoel um Camaro.
- b) Os anos dos carros de Carlos, Pedro e Manoel são, respectivamente, 2014, 2012 e 2013.
- c) O carro de Carlos é um Camaro do ano de 2014.
- d) Manoel comprou um Veloster.

20) Assinalar a alternativa que apresenta a próxima imagem da sequência lógica abaixo:



- a) 
- b) 
- c) 
- d) 

Atenção! Em todas as questões de legislação desta prova, considerar as leis e suas alterações até a data do início das inscrições deste processo.

CONHECIMENTOS GERAIS

21) De acordo com a Constituição Federal, com relação aos direitos e às garantias fundamentais, é CORRETO afirmar que:

- a) Ninguém será considerado culpado depois do trânsito em julgado de sentença penal condenatória.
- b) O civilmente identificado será submetido a identificação criminal, salvo nas hipóteses previstas em lei.
- c) Será admitida ação privada nos crimes de ação pública, se esta não for intentada no prazo legal.
- d) A lei somente poderá permitir a publicidade dos atos processuais quando esses atos ferirem a defesa da intimidade ou o interesse social o exigirem.

22) Sobre o direito à educação, conforme a Constituição Federal, assinalar a alternativa INCORRETA:

- a) O Ensino Fundamental regular será ministrado obrigatoriamente em Língua Portuguesa, inclusive em relação às comunidades indígenas.
- b) O ensino religioso, de matrícula facultativa, constituirá disciplina dos horários normais das escolas públicas de Ensino Fundamental.
- c) Os Municípios atuarão prioritariamente no Ensino Fundamental e na Educação Infantil.
- d) Serão fixados conteúdos mínimos para o Ensino Fundamental, de maneira a assegurar a formação básica comum e o respeito aos valores culturais e artísticos, nacionais e regionais.

23) De acordo com a Lei nº 8.069/90 - ECA, é CORRETO afirmar que:

- a) É proibido qualquer trabalho a menores de 14 anos de idade, mesmo na condição de aprendiz.
- b) O Poder Público, através do órgão competente, regulará as diversões e espetáculos públicos, informando sobre a natureza deles, as faixas etárias a que não se recomendem, locais e horários em que sua apresentação se mostre inadequada.
- c) Toda criança ou adolescente terá acesso às diversões e espetáculos públicos classificados como inadequados à sua faixa etária.
- d) É permitida a venda à criança ou ao adolescente de armas, munições e explosivos.

24) Segundo a Lei nº 9.394/96 - LDB, os sistemas municipais de ensino compreendem:

- I - As instituições do Ensino Fundamental, Médio e de Educação Infantil mantidas pelo Poder Público municipal.
- II - As instituições de Educação Infantil criadas e mantidas pela iniciativa privada.
- III - Os órgãos municipais de educação.

Está(ão) CORRETO(S):

- a) Somente o item I.
- b) Somente os itens II e III.
- c) Somente os itens I e III.
- d) Todos os itens.

25) Em conformidade com a Lei nº 9.394/96 - LDB, é(são) princípio(s) pelo(s) qual(is) o ensino será ministrado:

- I - Igualdade de condições para o acesso e permanência na escola.
- II - Respeito à liberdade e desprezo à tolerância.
- III - Valorização do profissional da educação escolar.

Está(ão) CORRETO(S):

- a) Somente o item I.
- b) Somente os itens II e III.
- c) Somente os itens I e III.
- d) Todos os itens.

26) Considerando-se as disposições da Lei Orgânica deste Município, analisar os itens abaixo:

- I - Os Secretários Municipais são solidariamente responsáveis com o Prefeito Municipal pelos atos que assinarem, ordenarem ou praticarem.
- II - Nenhum órgão da Administração Pública Municipal Indireta poderá ser vinculado a uma Secretaria Municipal.
- III - A educação prestada pelo Município atenderá a formação tradicional, dominante, técnica e científica da população, na forma do Sistema Municipal de Ensino.
- IV - O Sistema Municipal de Ensino compreende as instituições do Ensino Fundamental e de Educação Infantil mantidas pelo Poder Público Municipal, as instituições de Educação Infantil criadas e mantidas pela iniciativa privada, a Secretaria Municipal de Educação e o Conselho Municipal de Educação.

Estão CORRETOS:

- a) Somente os itens I e IV.
- b) Somente os itens I e III.
- c) Somente os itens II, III e IV.
- d) Todos os itens.

Atualidades

27) Em 2014 o Brasil perdeu uma figura ilustre no cenário cultural, um dos grandes nomes da cultura nordestina. Exaltado principalmente pela atuação no teatro brasileiro, o escritor, dramaturgo e poeta fundou o Movimento Armorial nos anos 70, que tinha como objetivo utilizar a cultura popular para formar uma arte erudita. Além de teatrólogo, foi professor, romancista e advogado. Dentre suas obras, destaca-se "O Auto da Compadecida", que virou filme e série de TV. O trecho anterior faz referência a qual personalidade?

- a) Lupicínio Rodrigues.
- b) João Ubaldo Ribeiro.
- c) Ariano Suassuna.
- d) Rubem Alves.

28) Após o evento da Copa do Mundo (2014), ocorreu em Fortaleza a 6ª Cúpula do BRICS, onde foi anunciada a criação do Novo Banco de Desenvolvimento (NBD) para o BRICS. É CORRETO afirmar que, além do Brasil, os países que compõem esse grupo são:

- a) Rússia, Índia, Coreia do Norte e Suécia.
- b) Ruanda, Iraque, China e Singapura.
- c) Romênia, Iraque, Coreia do Sul e África do Sul.
- d) Rússia, Índia, China e África do Sul.

29) A epidemia desta doença no oeste da África é a pior de que se tem registro na história. Mais de mil pessoas morreram na região por causa da doença, levando autoridades de saúde da Guiné, Libéria e Serra Leoa a correr contra o tempo para tentar controlar o vírus.

<http://www.bbc.co.uk/portuguese/noticias/2014> - adaptado.

A notícia acima se refere ao surto de qual doença?

- a) Cólera.
- b) Ebola.
- c) Aids.
- d) H1N1.

30) "Em 2014 comemoram-se os 20 anos da moeda que trouxe novo ciclo de desenvolvimento econômico para o Brasil."

<http://vestibular.uol.com.br/> - adaptado.

A manchete acima faz referência:

- a) À quitação da dívida externa brasileira.
- b) Aos 20 anos do Plano Real.
- c) À recessão econômica na América Latina.
- d) Aos 20 anos do fim do Fundo Monetário Internacional (FMI).

CONHECIMENTOS ESPECÍFICOS - Instrutor de Libras

31) Segundo FREIRE, analisar a sentença abaixo:

O professor que pensa certo deixa transparecer aos educandos que uma das bonitezas de nossa maneira de estar no mundo e com o mundo, como seres históricos, é a capacidade de, intervindo no mundo, conhecer o mundo (1ª parte). Pensar certo, do ponto de vista do professor, tanto implica o respeito ao senso comum no processo de sua necessária superação quanto o respeito e o estímulo à capacidade criadora do educando (2ª parte).

A sentença está:

- a) Totalmente incorreta.
- b) Correta somente em sua 2ª parte.
- c) Correta somente em sua 1ª parte.
- d) Totalmente correta.

32) De acordo com LUCKESI, em relação à avaliação, analisar os itens abaixo:

- I - A avaliação da aprendizagem ganhou um espaço tão amplo nos processos de ensino que a prática educativa escolar passou a ser direcionada por uma pedagogia do exame.
- II - O sistema de ensino não está interessado nos percentuais de aprovação e reprovação total dos educandos.

- a) Somente o item I está correto.
- b) Os itens I e II estão corretos.
- c) Somente o item II está correto.
- d) Os itens I e II estão incorretos.

33) Segundo PEDRO-SILVA, em relação aos limites, marcar C para as afirmativas Certas, E para as Erradas e, após, assinalar a alternativa que apresenta a sequência CORRETA:

- () Devem ser respeitados em nome da sobrevivência da sociedade.
- () Têm como finalidade preservar as crianças e os adolescentes das próprias tiranias dos adultos.

- a) C - E.
- b) E - C.
- c) C - C.
- d) E - E.

34) De acordo com MANTOAN, em relação à inclusão, é INCORRETO afirmar que:

- a) Os velhos paradigmas da modernidade estão sendo contestados e o conhecimento, matéria-prima da educação escolar, está passando por uma reinterpretação.
- b) A exclusão escolar manifesta-se das mais diversas e perversas maneiras, e quase sempre o que está em jogo é a ignorância do aluno diante dos padrões de cientificidade do saber escolar.
- c) O ensino curricular das escolas regulares, organizado em disciplinas, isola, separa os conhecimentos, em vez de reconhecer suas inter-relações.
- d) Os sistemas escolares estão montados a partir de um pensamento que acolhe a realidade, que não permite dividir os alunos em normais e deficientes.

35) Segundo DURANTE, sobre a alfabetização de adultos, analisar os itens abaixo:

- I - Quando não alfabetizados, desconhecem o sistema de escrita e sua função.
- II - Mesmo não tendo passado pelo processo normal de escolarização, têm uma concepção do sistema da escrita.
- III - Assim como as crianças, apresentam o critério de quantidade mínima e de variedade interna de letras.

Estão CORRETOS:

- a) Somente os itens II e III.
- b) Somente os itens I e II.
- c) Somente os itens I e III.
- d) Todos os itens.

36) Segundo MACHADO, em relação ao desenvolvimento infantil, analisar os itens abaixo:

- I - O período de desenvolvimento psicosssexual do ser humano vai dos três aos seis anos de idade e é chamado por Freud de estágio fálico.
- II - As identificações com os pais emergem à medida em que o complexo de Édipo é resolvido.
- III - A ligação inicial de toda criança, menino ou menina, é estabelecida com o pai.

Estão CORRETOS:

- a) Somente os itens II e III.
- b) Somente os itens I e II.
- c) Somente os itens I e III.
- d) Todos os itens.

37) Segundo Vygotsky in DURANTE, referente ao desenvolvimento humano, assinalar a alternativa que preenche as lacunas abaixo CORRETAMENTE:

Para Vygotsky, o(a) _____ das funções tipicamente humanas está pautado(a) no processo de interação do indivíduo com o mundo (com suas dimensões históricas e sociais) por sistemas simbólicos construídos _____.

- a) operação - aleatoriamente
- b) desempenho - gradativamente
- c) execução - progressivamente
- d) desenvolvimento - socialmente

38) De acordo com LUCKESI, o planejamento implica o estabelecimento de metas e recursos necessários à produção de resultados que sejam satisfatórios à vida pessoal e social. Com base nisso, pode-se considerar tais metas, EXCETO:

- a) Necessidade.
- b) Resultados.
- c) Insatisfação.
- d) Ação planejada.

39) Segundo PERRENOUD, as práticas pedagógicas mudam lentamente e, ao longo das décadas, elas passaram a:

- I - Recorrer mais aos métodos ativos e aos princípios da escola nova, às pedagogias alicerçadas no projeto, no contrato e na cooperação.
- II - Manifestar maior respeito pelo aluno, por sua lógica, seus ritmos, suas necessidades e seus direitos.
- III - Conceder menos espaço às tarefas abertas e ao trabalho por situações de aprendizagem.

Estão CORRETOS:

- a) Somente os itens II e III.
- b) Somente os itens I e II.
- c) Somente os itens I e III.
- d) Todos os itens.

40) De acordo com os Parâmetros Curriculares Nacionais: Adaptações Curriculares, as ações adaptativas visam à:

- a) Flexibilização do currículo para que ele possa ser desenvolvido na sala de aula e atenda às necessidades especiais de alguns alunos.
- b) Criação de objetivos específicos, para atender às diferenças de modo coletivo.
- c) Definição de objetivos individuais levando em conta somente a igualdade dos alunos.
- d) Exclusão e à realização de avaliações do contexto que interfiram no processo pedagógico.

41) Segundo a Lei nº 10.436/02, analisar a sentença abaixo:

É reconhecida como meio legal de comunicação e expressão a Língua Brasileira de Sinais - Libras e outros recursos de expressão a ela associados (1ª parte). Entende-se como Libras a forma de comunicação e expressão, em que o sistema linguístico de natureza visual-motora, com estrutura gramatical própria, constituem um sistema linguístico de transmissão de ideias e fatos, oriundos de comunidades de pessoas surdas do Brasil (2ª parte).

A sentença está:

- a) Totalmente correta.
- b) Correta somente em sua 1ª parte.
- c) Correta somente em sua 2ª parte.
- d) Totalmente incorreta.

42) Em conformidade com o Decreto nº 5.626/05, assinalar a alternativa que preenche as lacunas abaixo CORRETAMENTE:

A Libras deve ser inserida como disciplina curricular _____ nos cursos de formação de professores para o exercício do magistério, _____, e nos cursos de Fonoaudiologia, de instituições de ensino, públicas e privadas, do sistema federal de ensino e dos sistemas de ensino dos Estados, do Distrito Federal e dos Municípios.

- a) obrigatória - somente em nível superior
- b) obrigatória - em nível médio e superior
- c) facultativa - em nível médio e superior
- d) facultativa - somente em nível médio

43) Segundo GAIO e MENEGHETTI, são características das escolas inclusivas, EXCETO:

- a) Há progressão sincrônica do ensino.
- b) No Ensino Fundamental, os ciclos cobrem as faixas etárias de 6 a 11 anos e de 11 a 14 anos.
- c) São estruturadas de forma linear.
- d) São organizadas em ciclos de formação/desenvolvimento.

44) Segundo QUADROS e KARNOPP, analisar os itens abaixo:

- I - As línguas de sinais são consideradas línguas naturais, e, conseqüentemente, compartilham uma série de características que lhes atribui caráter específico e as distingue dos demais sistemas de comunicação.
- II - As línguas de sinais não são consideradas pela linguística como um sistema linguístico legítimo e sim como um problema do surdo ou como uma patologia da linguagem.

- a) Os itens I e II estão corretos.
- b) Somente o item I está correto.
- c) Somente o item II está correto.
- d) Os itens I e II estão incorretos.

45) Segundo MANTOAN, em relação à inclusão, marcar C para as afirmativas Certas, E para as Erradas e, após, assinalar a alternativa que apresenta a sequência CORRETA:

- () A inclusão implica uma mudança de perspectiva educacional, pois não atinge apenas alunos com deficiência e os que apresentam dificuldades de aprender, mas todos os demais.
 - () Para os educadores inclusivos, os alunos com deficiência constituem uma grande preocupação.
- a) C - C.
b) E - C.
c) C - E.
d) E - E.

46) Segundo SILVA, KAUCHAKJE e GESUELI, assinalar a alternativa INCORRETA:

- a) A audição é o único meio pelo qual o indivíduo entra em contato com o mundo e com as estruturas da língua.
- b) A língua oral é o principal meio de comunicação entre os seres humanos, e a audição participa efetivamente nos processos de aprendizagem de conceitos básicos, até a leitura e a escrita.
- c) A língua oral influi decisivamente nas relações interpessoais, que permitirão um adequado desenvolvimento social e emocional.
- d) A deficiência auditiva é caracterizada como um problema sensorial não visível.

47) Em conformidade com BEYER, a primeira condição para a educação inclusiva é:

- a) Dinheiro para os projetos.
- b) Entender que as crianças são todas iguais.
- c) Exigir o mesmo desempenho de todas as crianças.
- d) Uma mudança na forma de pensar.

48) Segundo GOLDFELD, em relação ao Oralismo, analisar os itens abaixo:

- I - Visa à integração da criança surda na comunidade de ouvintes, dando-lhes condições de desenvolver a língua oral.
- II - Percebe a surdez como uma deficiência que deve ser minimizada pela estimulação auditiva.
- III - Seu objetivo é fazer uma reabilitação da criança surda em direção à normalidade, à "não surdez".

Estão CORRETOS:

- a) Somente os itens I e II.
- b) Somente os itens I e III.
- c) Somente os itens II e III.
- d) Todos os itens.

49) Segundo STOBÄUS e MOSQUERA, com o objetivo de promover a escola inclusiva, são consideradas por pedagogos de diversos países condições facilitadoras de aprendizagem em sala de aula, EXCETO:

- a) Aprendizagem ativa - oportunizar ao aluno a realização de tarefas e assumindo projetos concretos.
- b) Participação ativa do aluno na realização dos próprios planos de aprendizagem, baseados no estabelecimento de contratos e compromissos.
- c) Planilhas de avaliação individualizadas, elaboradas e preenchidas pelo próprio aluno.
- d) Organização do trabalho em pequenos grupos.

50) Segundo Bishop et al. in STAINBACK e STAINBACK, o desenvolvimento de amizades por alunos com deficiências importantes foi frequentemente negligenciado, pois os educadores e o pessoal de apoio concentravam seus esforços no desenvolvimento de habilidades funcionais e acadêmicas. Ultimamente tem-se percebido que a amizade é importante, para:

- I - O desenvolvimento linguístico, cognitivo, social, sexual e acadêmico.
 - II - Comparar as diferenças entre o deficiente e o não deficiente.
- a) Os itens I e II estão corretos.
 - b) Somente o item I está correto.
 - c) Somente o item II está correto.
 - d) Os itens I e II estão incorretos.

CONHECIMENTOS ESPECÍFICOS - Intérprete de Libras

51) De acordo com VYGOTSKY, em relação à memória e ao ato de pensar, analisar os itens abaixo:

- I - Na medida em que a criança cresce, não somente mudam as atividades evocadoras da memória, como também o seu papel no sistema das funções psicológicas.
- II - A memória das crianças mais velhas não é apenas diferente da memória de crianças mais novas, ou seja, ela assume um papel diferente na atividade cognitiva.
- III - A memória, em fases bem iniciais da infância, não é uma das funções psicológicas centrais, tampouco as que constroem todas as outras funções.

Estão CORRETOS:

- a) Somente os itens I e II.
- b) Somente os itens II e III.
- c) Somente os itens I e III.
- d) Todos os itens.

52) Segundo LUCKESI, sobre a avaliação diagnóstica e suas implicações no âmbito educacional, marcar C para as afirmativas Certas, E para as Erradas e, após, assinalar a alternativa que apresenta a sequência CORRETA:

- () A avaliação diagnóstica se propõe e existe de uma forma solta e isolada.
- () Tem como função possibilitar ao educador condições de compreensão do estágio em que o aluno se encontra, tendo em vista poder trabalhar com ele para que saia do estágio defasado em que se encontra e possa avançar em termos dos conhecimentos necessários.

- a) C - C.
- b) E - C.
- c) C - E.
- d) E - E.

53) Segundo MACHADO, sobre a disciplina, analisar a sentença abaixo:

A obediência nem sempre é um valor moral, nem deve ser um fim educativo em si mesmo (1ª parte). A obediência depende da relação emocional da criança com as pessoas que a cercam e do significado das exigências que lhe são feitas (2ª parte).

A sentença está:

- a) Totalmente incorreta.
- b) Correta somente em sua 2ª parte.
- c) Correta somente em sua 1ª parte.
- d) Totalmente correta.

54) De acordo com MANTOAN, sobre a inclusão nas instituições de ensino, assinalar a alternativa que preenche as lacunas abaixo CORRETAMENTE:

O objetivo da educação é _____ um aluno, ou um grupo de alunos, que já foi anteriormente excluído, e o mote da inclusão, ao contrário, é o de _____ alguém no exterior do ensino regular, desde o começo da vida escolar. As escolas inclusivas propõem um modo de organização do sistema educacional que considera as necessidades de todos os alunos e que é estruturado em função dessas necessidades.

- a) adaptar - permitir
- b) inserir - não deixar
- c) tirar - impedir
- d) auxiliar - evitar

55) Segundo DURANTE, são características pertinentes do processo educativo na fase adulta, EXCETO:

- a) Distinguem claramente entre a escrita gráfica dos números e as gráficas das letras.
- b) Utilizam o cálculo mental com menos domínio do que as crianças pré-alfabetizadas.
- c) Consideram que os números não podem ser lidos, mas contados, pronunciados e calculados.
- d) Compreendem a importância das segmentações dos textos, pouco frequente nas crianças pré-alfabetizadas, e se empenham em estabelecer sua correspondência com as partes do enunciado.

56) De acordo com WEISZ, a partir da criação, por Piaget, de um modelo claro do processo geral de construção do conhecimento:

- a) Criou-se um modelo de ensino conhecido como “aprendizagem pela descoberta”.
- b) Foi desenvolvida uma pedagogia centrada exclusivamente na percepção da criança.
- c) O mundo social empírico da criança foi trazido para dentro da escola.
- d) Abriu-se a possibilidade de estudar a construção de conhecimentos específicos.

57) De acordo com DURANTE, sobre o desenvolvimento humano, assinalar a alternativa que preenche a lacuna abaixo CORRETAMENTE:

O aprendizado é fundamental para o processo de desenvolvimento cognitivo. Em parte, o desenvolvimento, nas fases iniciais da vida, é determinado pelo processo de _____ do organismo.

- a) maturação
- b) organização
- c) funções
- d) transformação

58) Segundo LUCKESI, sobre o ato de planejar, é INCORRETO afirmar que exige:

- a) Um conhecimento seguro sobre o que se deseja fazer com a educação, quais são seus valores e seus significados.
- b) Maior conhecimento sobre o educando, o que não implica a compreensão de sua inserção na sociedade e na história.
- c) Conhecimento seguro dos conteúdos científicos.
- d) Basear-se em conhecimentos que dão suporte objetivo à ação.

59) De acordo com PERRENOUD, o professor deve trabalhar a partir das representações dos alunos. Com base nisso, analisar os itens abaixo:

- I - O professor que trabalha a partir das representações dos alunos tenta reencontrar a memória do tempo em que ainda não tinha maiores conhecimentos.
- II - Para imaginar o conhecimento já construído na mente do aluno, basta que os professores tenham a memória das suas próprias aprendizagens.
- III - Deve-se trabalhar a partir das concepções dos alunos, dialogar com eles, fazer com que sejam avaliadas para aproximá-las dos conhecimentos científicos a serem ensinados.

Estão CORRETOS:

- a) Somente os itens II e III.
- b) Somente os itens I e II.
- c) Somente os itens I e III.
- d) Todos os itens.

60) Segundo o Código de Ética, o Intérprete deve:

- a) Manter uma atitude tendenciosa durante o transcurso da interpretação.
- b) Interpretar fielmente e com o melhor da sua habilidade, sempre transmitindo o pensamento, a intenção e o espírito do palestrante.
- c) Lembrar dos limites de sua função, porém sempre ir além de sua responsabilidade.
- d) Fazer interferências e dar opiniões próprias, mesmo que não seja requerido pelo grupo a fazê-lo.

61) Em relação às diferenças entre as produções na Língua Portuguesa e na Língua Brasileira de Sinais, assinalar a alternativa CORRETA:

- a) A Língua Portuguesa utiliza a estrutura tópico-comentário, enquanto a língua de sinais evita esse tipo de construção.
- b) A língua de sinais é baseada nas experiências visuais das comunidades surdas mediante as interações culturais surdas, enquanto a Língua Portuguesa constitui-se baseada nos sons.
- c) A Língua Portuguesa não tem marcação de gênero, enquanto que na língua de sinais o gênero é marcado a ponto de ser redundante.
- d) A língua de sinais é oral-auditiva e a Língua Portuguesa é visual-espacial.

62) Em conformidade com QUADROS e KARNOPP, em relação à Linguística e a Língua Brasileira de Sinais, analisar os itens abaixo:

- I - A Linguística é o estudo científico das línguas naturais e humanas. As línguas naturais podem ser entendidas como arbitrarias e/ou como algo que nasce com o homem.
 - II - A fonologia das línguas de sinais é o ramo da Linguística que objetiva a estrutura e a organização dos constituintes fonológicos, propondo modelos descritivos e exploratórios.
- a) Os itens I e II estão corretos.
 - b) Somente o item I está correto.
 - c) Somente o item II está correto.
 - d) Os itens I e II estão incorretos.

63) Segundo RODRIGUES e VALENTE, em relação ao Intérprete Educacional, analisar a sentença abaixo:

O Intérprete especialista para atuar na educação deverá ter um perfil para intermediar as relações entre os professores e os alunos, bem como entre os colegas surdos e os colegas ouvintes (1ª parte). Aos Intérpretes de Língua de Sinais da área da educação é recomendado que redirecionem os questionamentos dos alunos ao professor, pois dessa forma o intérprete caracteriza o seu papel na intermediação, mesmo quando esse papel é alargado (2ª parte).

A sentença está:

- a) Correta somente em sua 1ª parte.
- b) Totalmente correta.
- c) Correta somente em sua 2ª parte.
- d) Totalmente incorreta.

64) Em conformidade com STOBÄUS e MOSQUERA, analisar os itens abaixo:

- I - O futuro da escola inclusiva é aumentar o espaço que separa as crianças e jovens com Necessidades Educacionais Especiais (NEE), em risco ou pertencentes a minorias étnicas, dos seus iguais.
 II - A escola inclusiva deve apenas cuidar das crianças portadoras de deficiências, para que elas possam participar em uma sociedade diversificada, sendo posteriormente integradas no mercado de trabalho.

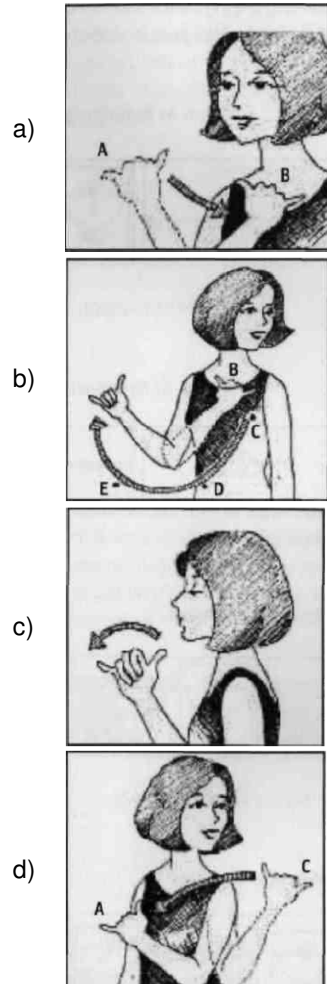
- a) Os itens I e II estão corretos.
 b) Somente o item I está correto.
 c) Somente o item II está correto.
 d) Os itens I e II estão incorretos.

65) Segundo BRITO, em relação ao reconhecimento da diferença entre surdo e ouvinte, marcar C para as afirmativas Certas, E para as Erradas e, após, assinalar a alternativa que apresenta a sequência CORRETA:

- () É o primeiro passo para a integração do surdo na comunidade ouvinte que o circunda.
 () É encarar a realidade relativa ao surdo.
 () É reconhecer as limitações do surdo no que diz respeito ao seu desempenho na aquisição de uma língua oral.

- a) C - C - C.
 b) C - E - C.
 c) E - C - E.
 d) E - E - E.

66) De acordo com Quadros in O tradutor e intérprete de Língua Brasileira de Sinais e Língua Portuguesa, a morfologia e a sintaxe das línguas de sinais determinam a estrutura interna das palavras e das frases que reflete o sistema computacional da linguagem. Por exemplo, o verbo “dizer”, na Língua Brasileira de Sinais, tem que concordar com o sujeito e o objeto indireto da frase. Assinalar a alternativa que apresenta a imagem que representa o verbo “dizer” na forma infinitiva:



67) Em conformidade com Quadros in O tradutor e intérprete de Língua Brasileira de Sinais e Língua Portuguesa, analisar os itens abaixo:

- I - Nas línguas de sinais, as configurações de mãos, juntamente com as localizações em que os sinais são produzidos, os movimentos e as direções são as unidades menores que formam as palavras.
 II - A Língua Brasileira de Sinais é uma língua visual-espacial articulada através das mãos, das expressões faciais e do corpo.
 III - AZAR e QUEIJO formam um par mínimo na Língua Brasileira de Sinais em que a única unidade que difere nesses sinais é a configuração de mão, o movimento e o ponto de articulação são os mesmos.

Estão CORRETOS:

- a) Somente os itens I e II.
 b) Somente os itens I e III.
 c) Somente os itens II e III.
 d) Todos os itens.

68) Segundo a Lei nº 10.436/02, a Língua Brasileira de Sinais - Libras:

- a) Poderá substituir a modalidade escrita da Língua Portuguesa.
- b) Deverá substituir a modalidade escrita da Língua Portuguesa.
- c) Não poderá substituir a modalidade escrita da Língua Portuguesa.
- d) Poderá substituir a modalidade escrita da Língua Portuguesa, somente em alguns casos.

69) Em conformidade com o Decreto nº 5.626/05, analisar os itens abaixo:

- I - São denominadas escolas ou classes de educação bilíngue aquelas em que a Libras e a modalidade escrita da Língua Portuguesa sejam línguas de instrução utilizadas no desenvolvimento de todo o processo educativo.
- II - Os alunos surdos têm o direito à escolarização em um turno diferenciado ao do atendimento educacional especializado para o desenvolvimento de complementação curricular, com utilização de equipamentos e tecnologias de informação.

- a) Somente o item I está correto.
- b) Os itens I e II estão corretos.
- c) Somente o item II está correto.
- d) Os itens I e II estão incorretos.

70) Em conformidade com a Lei nº 12.319/10, em relação às atribuições do Tradutor e Intérprete, no exercício de suas competências, assinalar a alternativa INCORRETA:

- a) Interpretar, em Língua Brasileira de Sinais - Língua Portuguesa, as atividades didático-pedagógicas e culturais desenvolvidas nas instituições de ensino nos níveis fundamental, médio e superior, de forma a viabilizar o acesso aos conteúdos curriculares.
- b) Prestar seus serviços em depoimentos em juízo, em órgãos administrativos ou policiais.
- c) Efetuar exclusivamente a comunicação entre surdos e ouvintes, por meio da Libras para a língua oral.
- d) Atuar nos processos seletivos para cursos na instituição de ensino e nos concursos públicos.