

# Processo Seletivo

## Público

Código: 395

CARGO**PROFESSOR INTÉRPRETE DE LIBRAS**CARGO**PROFESSOR 6ª A 9ª SÉRIE E EJA: ARTE****Escreva seu nome e número de inscrição de forma legível nos locais indicados:**

Nome do(a) Candidato(a)

Nº de inscrição

Este caderno de questões está assim constituído:

PROVAS	ÁREAS DE CONHECIMENTO	Nº QUESTÕES
CONHECIMENTOS BÁSICOS	Língua Portuguesa	10
	Matemática	10
	Conhecimentos Gerais	10
CONHECIMENTOS ESPECÍFICOS		40

**INSTRUÇÕES:**

- Confira devidamente o material (CARTÃO DE RESPOSTAS e CADERNO DE QUESTÕES); se houver falha, solicite a presença do fiscal.
- Confira seus dados no CARTÃO DE RESPOSTAS: NOME, Nº da INSCRIÇÃO e CARGO. ASSINE no espaço indicado na frente do cartão.
- O CARTÃO DE RESPOSTAS deverá ser preenchido a caneta esferográfica, azul ou preta, ponta grossa, sem rasuras e apenas uma **ÚNICA** opção poderá ser assinalada. Não amasse nem dobre o CARTÃO DE RESPOSTAS; evite usar borracha.
- É vedada a substituição do CARTÃO DE RESPOSTAS decorrente de erro cometido por candidato. **NÃO RASURE!**
- Se o CARTÃO DE RESPOSTAS contiver maior número de alternativas e questões, preencha apenas as correspondentes à sua prova, as demais ficam em branco.
- Durante a prova, não é permitida a comunicação entre candidatos nem a utilização de máquina calculadora e/ou similares, livros, anotações, régua de cálculo, impressos ou qualquer outro material de consulta.
- O tempo de duração da prova será de até 4 horas.
- Ao final dos trabalhos **DEVOLVA** ao fiscal da sala, juntamente com o CARTÃO DE RESPOSTAS devidamente preenchido e assinado, o CADERNO DE QUESTÕES, tendo em vista a obrigatoriedade de arquivo no Município.
- O inteiro teor das provas e os gabaritos preliminares serão divulgados nos endereços eletrônicos [www.chapeco.sc.gov.br](http://www.chapeco.sc.gov.br) e [www.objetivas.com.br](http://www.objetivas.com.br), a partir das 14h do dia 17 de novembro de 2014.
- Os três últimos candidatos de cada sala de prova deverão permanecer no recinto, a fim de acompanhar os fiscais até a coordenação para o lacre dos envelopes, quando, então, poderão retirar-se do local simultaneamente, após concluído o procedimento.
- A parte destacável no final desta capa, que serve para copiar as suas respostas, somente poderá ser destacada no ato da entrega do material na mesa do fiscal.
- Direitos autorais reservados à Objetiva Concursos Ltda. Proibida a reprodução, ainda que parcial, sem autorização prévia.

✂..... (dobre e destaque esta parte para copiar suas respostas) .....

01  02  03  04  05  06  07  08  09  10  11  12  13  14   
15  16  17  18  19  20  21  22  23  24  25  26  27  28   
29  30  31  32  33  34  35  36  37  38  39  40  41  42   
43  44  45  46  47  48  49  50  51  52  53  54  55  56   
57  58  59  60  61  62  63  64  65  66  67  68  69  70

## LÍNGUA PORTUGUESA

Uma das grandes lástimas do ensino é o caráter enciclopédico e decorativo que ele pode assumir. E também o desgosto e o desânimo que isso pode causar, afastando por longo tempo, talvez por uma vida toda, a pessoa da busca e do mundo fascinante que leva ao conhecimento.

Lembre-se do seu tempo de escola. Certamente você tem um caso para contar. Provavelmente, foi obrigado \_\_\_ decorar, em geografia, os afluentes da margem direita e esquerda do rio Amazonas ou, em língua portuguesa, as preposições essenciais. Em última instância, caso não tenha caído em nenhuma dessas ciladas, não deve ter se livrado da “sagrada tabuada”, que precisava “estar na ponta da língua”.

No meu caso, por exemplo, fui vítima de todas elas. Sei de cor os afluentes da margem direita (Javari, Jutai, Juruá, Madeira...) e esquerda (Negro, Jari, Paru...) do rio Amazonas. Sei também as preposições essenciais (a, ante, até, após, com, contra...) e a tabuada completa, inclusive a do nove. Mas nenhuma dessas “decorações” me incomoda tanto como ter sido induzida \_\_\_ memorizar a tabela periódica.

Isso mesmo! Você pode não acreditar, mas fui levada \_\_\_ isso por um professor de química do Ensino Médio que achava fundamental ter “na ponta da língua” a sequência dos grupos (metais alcalinos; alcalinos terrosos, de transição...), bem como memorizar a posição e os respectivos números atômicos de cada elemento. “A tabela periódica – dizia ele – é a tabuada da química e tem que estar decoradinha.”

<http://cienciahoje.uol.com.br/...> - adaptado.

1) Assinalar a alternativa que preenche as lacunas do texto CORRETAMENTE:

- a) à - à - à
- b) a - a - à
- c) à - à - a
- d) a - a - a

2) Em relação ao texto, assinalar a alternativa CORRETA:

- a) Na visão da autora do texto, decorar conteúdos pode afastar a pessoa da busca por conhecimento por longo tempo ou para toda a vida.
- b) A autora do texto concorda com a atitude dos professores que optam por ensinar seus alunos por meio da decoreba de tabuada, por exemplo.
- c) Ter de decorar a tabela periódica incomodou a autora do texto profundamente, mas a tabuada foi o conteúdo que ela menos gostou e o que mais a incomodou.
- d) Segundo o professor de química, decorar a tabuada da matemática ajuda na compreensão da tabela periódica.

3) No período “Mas nenhuma dessas “decorações” me incomoda...”, o termo sublinhado pode ser substituído, sem alterar o sentido, por:

- a) Portanto.
- b) Entretanto.
- c) Porque.
- d) Consequentemente.

4) Assinalar a alternativa em que a colocação pronominal está INCORRETA:

- a) Com o modelo *in-vessel*, a produção de adubo se dá em 15 dias, enquanto com o modo tradicional leva mais de 90 dias.
- b) Ao passar pelo processo, resíduos de frango que seriam descartados transformam-se em combustível e adubo.
- c) A técnica é diferente da compostagem tradicional, na qual os resíduos orgânicos são colocados diretamente no solo e cobertos com terra para que transformem-se em adubo.
- d) O sistema de granja sustentável aproveita-se de elementos simples, como a água da chuva, para gerar combustível.

5) Em relação aos vícios de linguagem, assinalar a alternativa que NÃO apresenta pleonasmos:

- a) A monocultura exclusiva prejudica o solo.
- b) Vi a cena chocante com meus próprios olhos.
- c) Entre para dentro já.
- d) Qualquer ruído é feita em meus ouvidos.

6) Assinalar a alternativa INCORRETA quanto à concordância:

- a) A tecnologia impressiona, apesar de gerar dúvidas quanto ao modo de uso desse tipo de tela em um *smartphone*, já que seria necessário criar um sistema para prevenir toques acidentais.
- b) De acordo com alguns consumidores que já receberam a atualização, além das melhorias na capacidade de resposta da interface do aparelho, agora a bateria do G3 está com autonomia muito melhor.
- c) Após reclamações de consumidores, o LG G3 recebeu uma atualização que promete melhorias na capacidade de resposta do sistema, ficando assim com uma navegação bem mais rápida.
- d) O mercado de destino das telas com bordas superfinas serão, ao menos por enquanto, a China. Os consumidores do país costumam valorizar esse tipo de tecnologia, e não é raro que empresas testem novos produtos por lá antes de disponibilizarem no resto do mundo.

7) Em relação à regência, assinalar a alternativa INCORRETA:

- a) A quantidade cresceu devido ao aumento no número de queixas relacionadas a contratos do Fundo de Financiamento Estudantil.
- b) A quantidade de alunos que usam o financiamento do governo federal cresceu neste ano, o que implica mais dúvidas.
- c) O objetivo é incentivar líderes capazes em ajudar o país a avançar na velocidade necessária.
- d) Em quase metade dos casos, o principal problema refere-se a problemas com cobrança.

8) Quanto às vozes verbais, marcar C para as afirmativas Certas, E para as Erradas e, após, assinalar a alternativa que apresenta a sequência CORRETA:

- ( ) A frase “Os orientandos foram premiados pelo orientador devido às pesquisas sobre nicotina, racismo e música.” está na voz passiva.
- ( ) A frase “Os temas das pesquisas são escolhidos pelos próprios alunos.” está na voz ativa.
- ( ) A frase “O secretário-executivo analisou também as cotas nos concursos públicos.” está na voz ativa.

- a) C - C - E.
- b) C - E - C.
- c) E - C - E.
- d) E - E - C.

9) Assinalar a alternativa em que o sublinhado indica ideia de oposição:

- a) Além disso, a situação social dos alunos necessita também de ser analisada.
- b) Ademais, o período de escolarização obrigatória duplicou, passando de quatro para oito anos.
- c) A pesada herança da escravidão tem consequências de longo prazo para a evolução do sistema educacional porque cria problemas específicos para a extensão do acesso à escola.
- d) O ensino nas escolas do Brasil precisa melhorar para poder alcançar a tão almejada eficiência e qualidade. No entanto, essa melhoria não está restrita apenas às condições materiais e estruturais das escolas.

10) Em relação à ortografia, analisar os itens abaixo:

- I - Sazonalidade - existencialismo.
- II - Padronização - standardização.

- a) Os itens I e II estão corretos.
- b) Os itens I e II estão incorretos.
- c) Somente o item I está correto.
- d) Somente o item II está correto.

## MATEMÁTICA

11) Em relação às unidades de medidas, analisar os itens abaixo:

- I - Para encher completamente 1.000 baldes com capacidade máxima de 20 litros cada, é necessário, ao todo, 20m<sup>3</sup> de água.
- II - Distribuindo-se 3kg de determinada substância em 100 pacotes com a mesma quantidade, cada pacote conterà 10g.
- III - Ao cortar uma fita de 5m de comprimento em 25 pedaços de mesmo tamanho, cada pedaço terá 20cm de comprimento.

Estão CORRETOS:

- a) Somente os itens I e II.
- b) Somente os itens I e III.
- c) Somente os itens II e III.
- d) Todos os itens.

12) Um grupo de 20 professores corrige 420 trabalhos em 6 horas. Considerando-se a mesma proporção, em quantas horas 50 professores corrigirão 700 trabalhos?

- a) 3
- b) 1
- c) 4
- d) 2

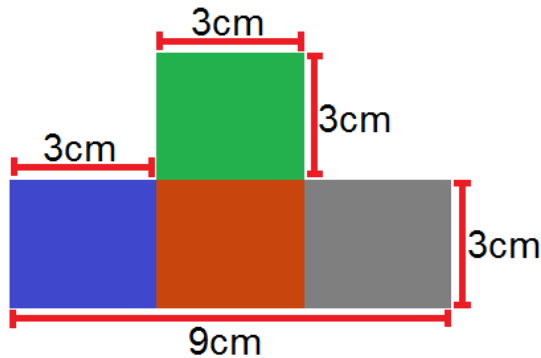
13) Dois professores de história, Fábio e André, trabalham na mesma escola e possuem cargas horárias diferentes. Sabendo-se que Fábio trabalha 20 horas semanais e André 16 horas, qual a razão entre a carga horária de André e a carga horária de Fábio?

- a) 0,6
- b) 1,5
- c) 1,25
- d) 0,8

14) Na grade curricular de determinado curso superior, constam 36 disciplinas para que o aluno conclua a formação. Sabendo-se que cada disciplina possui a mesma carga horária e que Cláudio já cursou 75% do curso, sem repetir nenhuma disciplina, quantas disciplinas faltam para que Cláudio conclua o curso?

- a) 12
- b) 6
- c) 9
- d) 27

15) Qual a área da figura?



- a)  $36\text{cm}^2$
- b)  $21\text{cm}^2$
- c)  $30\text{cm}^2$
- d)  $26\text{cm}^2$

16) O valor de um pedágio foi dividido entre dois amigos, Daniel e Danilo. Sabendo-se que Daniel pagou R\$ 8,00, o que correspondia a  $\frac{2}{3}$  do valor, e que Danilo pagou o restante do valor, qual foi o valor pago por Danilo?

- a) R\$ 6,00
- b) R\$ 12,00
- c) R\$ 10,00
- d) R\$ 4,00

17) Um candidato de determinado concurso público acertou 26 questões, das 40 questões da prova. Quantos por cento da prova esse candidato acertou?

- a) 65
- b) 60
- c) 70
- d) 75

18) Em relação à idade de dois irmãos, sabe-se que a idade de Lucas está para a idade de Laura, assim como 13 está para 12. Sabendo-se que a soma das duas idades é igual a 50, é CORRETO afirmar que:

- a) Lucas tem 28 anos.
- b) Laura tem 22 anos.
- c) Laura tem 24 anos.
- d) Lucas tem 30 anos.

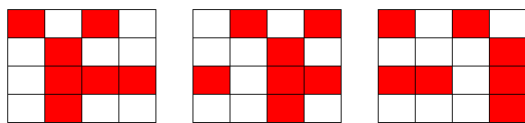
**19)** Três amigos (Carlos, Pedro e Manoel) participaram de um feirão de automóveis e cada um comprou um carro de ano e modelo diferentes. Sabendo-se que compraram uma Hilux, um Camaro e um Veloster dos anos de 2014, 2013 e 2012, não necessariamente nessa ordem, pode-se afirmar que:

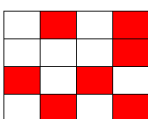
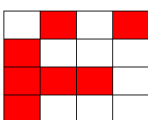
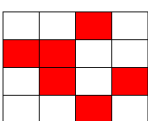
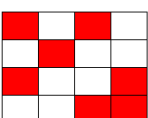
- Carlos não comprou um Veloster.
- O carro do ano de 2012 é um Camaro.
- Pedro comprou uma Hilux e não é do ano de 2014.
- O carro que Manoel comprou é do ano de 2014.

Com base nessas informações, assinalar a alternativa CORRETA:

- a) Carlos comprou um Veloster e Manoel um Camaro.
- b) Os anos dos carros de Carlos, Pedro e Manoel são, respectivamente, 2014, 2012 e 2013.
- c) O carro de Carlos é um Camaro do ano de 2014.
- d) Manoel comprou um Veloster.

**20)** Assinalar a alternativa que apresenta a próxima imagem da sequência lógica abaixo:



- a) 
- b) 
- c) 
- d) 

**Atenção!** Em todas as questões de legislação desta prova, considerar as leis e suas alterações até a data do início das inscrições deste processo.

### CONHECIMENTOS GERAIS

**21)** De acordo com a Constituição Federal, com relação aos direitos e às garantias fundamentais, é CORRETO afirmar que:

- a) Ninguém será considerado culpado depois do trânsito em julgado de sentença penal condenatória.
- b) O civilmente identificado será submetido a identificação criminal, salvo nas hipóteses previstas em lei.
- c) Será admitida ação privada nos crimes de ação pública, se esta não for intentada no prazo legal.
- d) A lei somente poderá permitir a publicidade dos atos processuais quando esses atos ferirem a defesa da intimidade ou o interesse social o exigirem.

**22)** Sobre o direito à educação, conforme a Constituição Federal, assinalar a alternativa INCORRETA:

- a) O Ensino Fundamental regular será ministrado obrigatoriamente em Língua Portuguesa, inclusive em relação às comunidades indígenas.
- b) O ensino religioso, de matrícula facultativa, constituirá disciplina dos horários normais das escolas públicas de Ensino Fundamental.
- c) Os Municípios atuarão prioritariamente no Ensino Fundamental e na Educação Infantil.
- d) Serão fixados conteúdos mínimos para o Ensino Fundamental, de maneira a assegurar a formação básica comum e o respeito aos valores culturais e artísticos, nacionais e regionais.

**23)** De acordo com a Lei nº 8.069/90 - ECA, é CORRETO afirmar que:

- a) É proibido qualquer trabalho a menores de 14 anos de idade, mesmo na condição de aprendiz.
- b) O Poder Público, através do órgão competente, regulará as diversões e espetáculos públicos, informando sobre a natureza deles, as faixas etárias a que não se recomendem, locais e horários em que sua apresentação se mostre inadequada.
- c) Toda criança ou adolescente terá acesso às diversões e espetáculos públicos classificados como inadequados à sua faixa etária.
- d) É permitida a venda à criança ou ao adolescente de armas, munições e explosivos.

**24)** Segundo a Lei nº 9.394/96 - LDB, os sistemas municipais de ensino compreendem:

- I - As instituições do Ensino Fundamental, Médio e de Educação Infantil mantidas pelo Poder Público municipal.
- II - As instituições de Educação Infantil criadas e mantidas pela iniciativa privada.
- III - Os órgãos municipais de educação.

Está(ão) CORRETO(S):

- a) Somente o item I.
- b) Somente os itens II e III.
- c) Somente os itens I e III.
- d) Todos os itens.

**25)** Em conformidade com a Lei nº 9.394/96 - LDB, é(são) princípio(s) pelo(s) qual(is) o ensino será ministrado:

- I - Igualdade de condições para o acesso e permanência na escola.
- II - Respeito à liberdade e desprezo à tolerância.
- III - Valorização do profissional da educação escolar.

Está(ão) CORRETO(S):

- a) Somente o item I.
- b) Somente os itens II e III.
- c) Somente os itens I e III.
- d) Todos os itens.

**26)** Considerando-se as disposições da Lei Orgânica deste Município, analisar os itens abaixo:

- I - Os Secretários Municipais são solidariamente responsáveis com o Prefeito Municipal pelos atos que assinarem, ordenarem ou praticarem.
- II - Nenhum órgão da Administração Pública Municipal Indireta poderá ser vinculado a uma Secretaria Municipal.
- III - A educação prestada pelo Município atenderá a formação tradicional, dominante, técnica e científica da população, na forma do Sistema Municipal de Ensino.
- IV - O Sistema Municipal de Ensino compreende as instituições do Ensino Fundamental e de Educação Infantil mantidas pelo Poder Público Municipal, as instituições de Educação Infantil criadas e mantidas pela iniciativa privada, a Secretaria Municipal de Educação e o Conselho Municipal de Educação.

Estão CORRETOS:

- a) Somente os itens I e IV.
- b) Somente os itens I e III.
- c) Somente os itens II, III e IV.
- d) Todos os itens.

## Atualidades

**27)** Em 2014 o Brasil perdeu uma figura ilustre no cenário cultural, um dos grandes nomes da cultura nordestina. Exaltado principalmente pela atuação no teatro brasileiro, o escritor, dramaturgo e poeta fundou o Movimento Armorial nos anos 70, que tinha como objetivo utilizar a cultura popular para formar uma arte erudita. Além de teatrólogo, foi professor, romancista e advogado. Dentre suas obras, destaca-se "O Auto da Compadecida", que virou filme e série de TV. O trecho anterior faz referência a qual personalidade?

- a) Lupicínio Rodrigues.
- b) João Ubaldo Ribeiro.
- c) Ariano Suassuna.
- d) Rubem Alves.

**28)** Após o evento da Copa do Mundo (2014), ocorreu em Fortaleza a 6ª Cúpula do BRICS, onde foi anunciada a criação do Novo Banco de Desenvolvimento (NBD) para o BRICS. É CORRETO afirmar que, além do Brasil, os países que compõem esse grupo são:

- a) Rússia, Índia, Coreia do Norte e Suécia.
- b) Ruanda, Iraque, China e Singapura.
- c) Romênia, Iraque, Coreia do Sul e África do Sul.
- d) Rússia, Índia, China e África do Sul.

**29)** A epidemia desta doença no oeste da África é a pior de que se tem registro na história. Mais de mil pessoas morreram na região por causa da doença, levando autoridades de saúde da Guiné, Libéria e Serra Leoa a correr contra o tempo para tentar controlar o vírus.

<http://www.bbc.co.uk/portuguese/noticias/2014> - adaptado.

A notícia acima se refere ao surto de qual doença?

- a) Cólera.
- b) Ebola.
- c) Aids.
- d) H1N1.

**30)** "Em 2014 comemoram-se os 20 anos da moeda que trouxe novo ciclo de desenvolvimento econômico para o Brasil."

<http://vestibular.uol.com.br/> - adaptado.

A manchete acima faz referência:

- a) À quitação da dívida externa brasileira.
- b) Aos 20 anos do Plano Real.
- c) À recessão econômica na América Latina.
- d) Aos 20 anos do fim do Fundo Monetário Internacional (FMI).



---

**CONHECIMENTOS ESPECÍFICOS**  
**Intérprete de Libras**

---

**31)** De acordo com VYGOTSKY, em relação à memória e ao ato de pensar, analisar os itens abaixo:

- I - Na medida em que a criança cresce, não somente mudam as atividades evocadoras da memória, como também o seu papel no sistema das funções psicológicas.
- II - A memória das crianças mais velhas não é apenas diferente da memória de crianças mais novas, ou seja, ela assume um papel diferente na atividade cognitiva.
- III - A memória, em fases bem iniciais da infância, não é uma das funções psicológicas centrais, tampouco as que constroem todas as outras funções.

Estão CORRETOS:

- a) Somente os itens I e II.
- b) Somente os itens II e III.
- c) Somente os itens I e III.
- d) Todos os itens.

---

**32)** Segundo LUCKESI, sobre a avaliação diagnóstica e suas implicações no âmbito educacional, marcar C para as afirmativas Certas, E para as Erradas e, após, assinalar a alternativa que apresenta a sequência CORRETA:

- ( ) A avaliação diagnóstica se propõe e existe de uma forma solta e isolada.
- ( ) Tem como função possibilitar ao educador condições de compreensão do estágio em que o aluno se encontra, tendo em vista poder trabalhar com ele para que saia do estágio defasado em que se encontra e possa avançar em termos dos conhecimentos necessários.

- a) C - C.
- b) E - C.
- c) C - E.
- d) E - E.

---

**33)** Segundo MACHADO, sobre a disciplina, analisar a sentença abaixo:

*A obediência nem sempre é um valor moral, nem deve ser um fim educativo em si mesmo (1ª parte). A obediência depende da relação emocional da criança com as pessoas que a cercam e do significado das exigências que lhe são feitas (2ª parte).*

A sentença está:

- a) Totalmente incorreta.
- b) Correta somente em sua 2ª parte.
- c) Correta somente em sua 1ª parte.
- d) Totalmente correta.

**34)** De acordo com MANTOAN, sobre a inclusão nas instituições de ensino, assinalar a alternativa que preenche as lacunas abaixo CORRETAMENTE:

*O objetivo da educação é \_\_\_\_\_ um aluno, ou um grupo de alunos, que já foi anteriormente excluído, e o mote da inclusão, ao contrário, é o de \_\_\_\_\_ alguém no exterior do ensino regular, desde o começo da vida escolar. As escolas inclusivas propõem um modo de organização do sistema educacional que considera as necessidades de todos os alunos e que é estruturado em função dessas necessidades.*

- a) adaptar - permitir
- b) inserir - não deixar
- c) tirar - impedir
- d) auxiliar - evitar

---

**35)** Segundo DURANTE, são características pertinentes do processo educativo na fase adulta, EXCETO:

- a) Distinguem claramente entre a escrita gráfica dos números e as gráficas das letras.
- b) Utilizam o cálculo mental com menos domínio do que as crianças pré-alfabetizadas.
- c) Consideram que os números não podem ser lidos, mas contados, pronunciados e calculados.
- d) Compreendem a importância das segmentações dos textos, pouco frequente nas crianças pré-alfabetizadas, e se empenham em estabelecer sua correspondência com as partes do enunciado.

---

**36)** De acordo com WEISZ, a partir da criação, por Piaget, de um modelo claro do processo geral de construção do conhecimento:

- a) Criou-se um modelo de ensino conhecido como “aprendizagem pela descoberta”.
- b) Foi desenvolvida uma pedagogia centrada exclusivamente na percepção da criança.
- c) O mundo social empírico da criança foi trazido para dentro da escola.
- d) Abriu-se a possibilidade de estudar a construção de conhecimentos específicos.

---

**37)** De acordo com DURANTE, sobre o desenvolvimento humano, assinalar a alternativa que preenche a lacuna abaixo CORRETAMENTE:

*O aprendizado é fundamental para o processo de desenvolvimento cognitivo. Em parte, o desenvolvimento, nas fases iniciais da vida, é determinado pelo processo de \_\_\_\_\_ do organismo.*

- a) maturação
- b) organização
- c) funções
- d) transformação

**38)** Segundo LUCKESI, sobre o ato de planejar, é INCORRETO afirmar que exige:

- a) Um conhecimento seguro sobre o que se deseja fazer com a educação, quais são seus valores e seus significados.
- b) Maior conhecimento sobre o educando, o que não implica a compreensão de sua inserção na sociedade e na história.
- c) Conhecimento seguro dos conteúdos científicos.
- d) Basear-se em conhecimentos que dão suporte objetivo à ação.

**39)** De acordo com PERRENOUD, o professor deve trabalhar a partir das representações dos alunos. Com base nisso, analisar os itens abaixo:

- I - O professor que trabalha a partir das representações dos alunos tenta reencontrar a memória do tempo em que ainda não tinha maiores conhecimentos.
- II - Para imaginar o conhecimento já construído na mente do aluno, basta que os professores tenham a memória das suas próprias aprendizagens.
- III - Deve-se trabalhar a partir das concepções dos alunos, dialogar com eles, fazer com que sejam avaliadas para aproximá-las dos conhecimentos científicos a serem ensinados.

Estão CORRETOS:

- a) Somente os itens II e III.
- b) Somente os itens I e II.
- c) Somente os itens I e III.
- d) Todos os itens.

**40)** Segundo o Código de Ética, o Intérprete deve:

- a) Manter uma atitude tendenciosa durante o transcurso da interpretação.
- b) Interpretar fielmente e com o melhor da sua habilidade, sempre transmitindo o pensamento, a intenção e o espírito do palestrante.
- c) Lembrar dos limites de sua função, porém sempre ir além de sua responsabilidade.
- d) Fazer interferências e dar opiniões próprias, mesmo que não seja requerido pelo grupo a fazê-lo.

**41)** Em relação às diferenças entre as produções na Língua Portuguesa e na Língua Brasileira de Sinais, assinalar a alternativa CORRETA:

- a) A Língua Portuguesa utiliza a estrutura tópicocomentário, enquanto a língua de sinais evita esse tipo de construção.
- b) A língua de sinais é baseada nas experiências visuais das comunidades surdas mediante as interações culturais surdas, enquanto a Língua Portuguesa constitui-se baseada nos sons.
- c) A Língua Portuguesa não tem marcação de gênero, enquanto que na língua de sinais o gênero é marcado a ponto de ser redundante.
- d) A língua de sinais é oral-auditiva e a Língua Portuguesa é visual-espacial.

**42)** Em conformidade com QUADROS e KARNOPP, em relação à Linguística e a Língua Brasileira de Sinais, analisar os itens abaixo:

- I - A Linguística é o estudo científico das línguas naturais e humanas. As línguas naturais podem ser entendidas como arbitrárias e/ou como algo que nasce com o homem.
- II - A fonologia das línguas de sinais é o ramo da Linguística que objetiva a estrutura e a organização dos constituintes fonológicos, propondo modelos descritivos e exploratórios.

- a) Os itens I e II estão corretos.
- b) Somente o item I está correto.
- c) Somente o item II está correto.
- d) Os itens I e II estão incorretos.

**43)** Segundo RODRIGUES e VALENTE, em relação ao Intérprete Educacional, analisar a sentença abaixo:

*O Intérprete especialista para atuar na educação deverá ter um perfil para intermediar as relações entre os professores e os alunos, bem como entre os colegas surdos e os colegas ouvintes (1ª parte). Aos Intérpretes de Língua de Sinais da área da educação é recomendado que redirecionem os questionamentos dos alunos ao professor, pois dessa forma o intérprete caracteriza o seu papel na intermediação, mesmo quando esse papel é alargado (2ª parte).*

A sentença está:

- a) Correta somente em sua 1ª parte.
- b) Totalmente correta.
- c) Correta somente em sua 2ª parte.
- d) Totalmente incorreta.

**44)** Em conformidade com STOBÄUS e MOSQUERA, analisar os itens abaixo:

- I - O futuro da escola inclusiva é aumentar o espaço que separa as crianças e jovens com Necessidades Educacionais Especiais (NEE), em risco ou pertencentes a minorias étnicas, dos seus iguais.
- II - A escola inclusiva deve apenas cuidar das crianças portadoras de deficiências, para que elas possam participar em uma sociedade diversificada, sendo posteriormente integradas no mercado de trabalho.

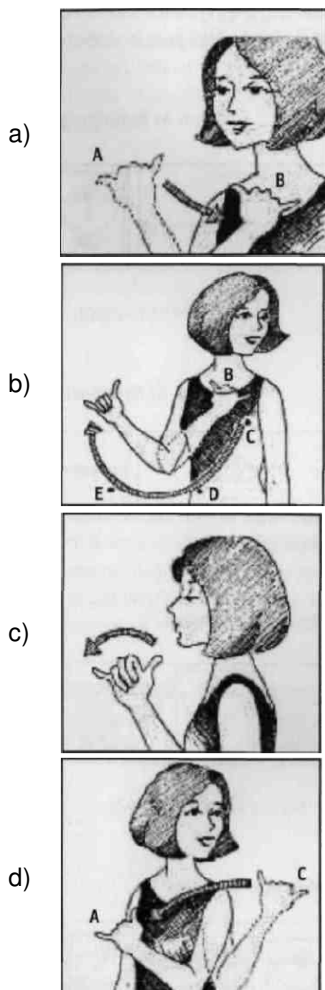
- a) Os itens I e II estão corretos.
- b) Somente o item I está correto.
- c) Somente o item II está correto.
- d) Os itens I e II estão incorretos.



**45)** Segundo BRITO, em relação ao reconhecimento da diferença entre surdo e ouvinte, marcar C para as afirmativas Certas, E para as Erradas e, após, assinalar a alternativa que apresenta a sequência CORRETA:

- ( ) É o primeiro passo para a integração do surdo na comunidade ouvinte que o circunda.  
 ( ) É encarar a realidade relativa ao surdo.  
 ( ) É reconhecer as limitações do surdo no que diz respeito ao seu desempenho na aquisição de uma língua oral.
- a) C - C - C.  
 b) C - E - C.  
 c) E - C - E.  
 d) E - E - E.

**46)** De acordo com Quadros in O tradutor e intérprete de Língua Brasileira de Sinais e Língua Portuguesa, a morfologia e a sintaxe das línguas de sinais determinam a estrutura interna das palavras e das frases que reflete o sistema computacional da linguagem. Por exemplo, o verbo “dizer”, na Língua Brasileira de Sinais, tem que concordar com o sujeito e o objeto indireto da frase. Assinalar a alternativa que apresenta a imagem que representa o verbo “dizer” na forma infinitiva:



**47)** Em conformidade com Quadros in O tradutor e intérprete de Língua Brasileira de Sinais e Língua Portuguesa, analisar os itens abaixo:

- I - Nas línguas de sinais, as configurações de mãos, juntamente com as localizações em que os sinais são produzidos, os movimentos e as direções são as unidades menores que formam as palavras.  
 II - A Língua Brasileira de Sinais é uma língua visual-espacial articulada através das mãos, das expressões faciais e do corpo.  
 III - AZAR e QUEIJO formam um par mínimo na Língua Brasileira de Sinais em que a única unidade que difere nesses sinais é a configuração de mão, o movimento e o ponto de articulação são os mesmos.

Estão CORRETOS:

- a) Somente os itens I e II.  
 b) Somente os itens I e III.  
 c) Somente os itens II e III.  
 d) Todos os itens.

**48)** Segundo a Lei nº 10.436/02, a Língua Brasileira de Sinais - Libras:

- a) Poderá substituir a modalidade escrita da Língua Portuguesa.  
 b) Deverá substituir a modalidade escrita da Língua Portuguesa.  
 c) Não poderá substituir a modalidade escrita da Língua Portuguesa.  
 d) Poderá substituir a modalidade escrita da Língua Portuguesa, somente em alguns casos.

**49)** Em conformidade com o Decreto nº 5.626/05, analisar os itens abaixo:

- I - São denominadas escolas ou classes de educação bilíngue aquelas em que a Libras e a modalidade escrita da Língua Portuguesa sejam línguas de instrução utilizadas no desenvolvimento de todo o processo educativo.  
 II - Os alunos surdos têm o direito à escolarização em um turno diferenciado ao do atendimento educacional especializado para o desenvolvimento de complementação curricular, com utilização de equipamentos e tecnologias de informação.

- a) Somente o item I está correto.  
 b) Os itens I e II estão corretos.  
 c) Somente o item II está correto.  
 d) Os itens I e II estão incorretos.

**50)** Em conformidade com a Lei nº 12.319/10, em relação às atribuições do Tradutor e Intérprete, no exercício de suas competências, assinalar a alternativa INCORRETA:

- a) Interpretar, em Língua Brasileira de Sinais - Língua Portuguesa, as atividades didático-pedagógicas e culturais desenvolvidas nas instituições de ensino nos níveis fundamental, médio e superior, de forma a viabilizar o acesso aos conteúdos curriculares.  
 b) Prestar seus serviços em depoimentos em juízo, em órgãos administrativos ou policiais.  
 c) Efetuar exclusivamente a comunicação entre surdos e ouvintes, por meio da Libras para a língua oral.  
 d) Atuar nos processos seletivos para cursos na instituição de ensino e nos concursos públicos.

---

**CONHECIMENTOS ESPECÍFICOS - Arte**

---

**51)** Segundo FREIRE, analisar a sentença abaixo:

*O professor que pensa certo deixa transparecer aos educandos que uma das bonitezas de nossa maneira de estar no mundo e com o mundo, como seres históricos, é a capacidade de, intervindo no mundo, conhecer o mundo (1ª parte). Pensar certo, do ponto de vista do professor, tanto implica o respeito ao senso comum no processo de sua necessária superação quanto o respeito e o estímulo à capacidade criadora do educando (2ª parte).*

A sentença está:

- a) Totalmente incorreta.
- b) Correta somente em sua 2ª parte.
- c) Correta somente em sua 1ª parte.
- d) Totalmente correta.

---

**52)** De acordo com LUCKESI, em relação à avaliação, analisar os itens abaixo:

- I - A avaliação da aprendizagem ganhou um espaço tão amplo nos processos de ensino que a prática educativa escolar passou a ser direcionada por uma pedagogia do exame.
- II - O sistema de ensino não está interessado nos percentuais de aprovação e reprovação total dos educandos.

- a) Somente o item I está correto.
- b) Os itens I e II estão corretos.
- c) Somente o item II está correto.
- d) Os itens I e II estão incorretos.

---

**53)** Segundo PEDRO-SILVA, em relação aos limites, marcar C para as afirmativas Certas, E para as Erradas e, após, assinalar a alternativa que apresenta a sequência CORRETA:

- ( ) Devem ser respeitados em nome da sobrevivência da sociedade.
- ( ) Têm como finalidade preservar as crianças e os adolescentes das próprias tiranias dos adultos.

- a) C - E.
- b) E - C.
- c) C - C.
- d) E - E.

**54)** De acordo com MANTOAN, em relação à inclusão, é INCORRETO afirmar que:

- a) Os velhos paradigmas da modernidade estão sendo contestados e o conhecimento, matéria-prima da educação escolar, está passando por uma reinterpretação.
- b) A exclusão escolar manifesta-se das mais diversas e perversas maneiras, e quase sempre o que está em jogo é a ignorância do aluno diante dos padrões de cientificidade do saber escolar.
- c) O ensino curricular das escolas regulares, organizado em disciplinas, isola, separa os conhecimentos, em vez de reconhecer suas inter-relações.
- d) Os sistemas escolares estão montados a partir de um pensamento que acolhe a realidade, que não permite dividir os alunos em normais e deficientes.

---

**55)** Segundo DURANTE, sobre a alfabetização de adultos, analisar os itens abaixo:

- I - Quando não alfabetizados, desconhecem o sistema de escrita e sua função.
- II - Mesmo não tendo passado pelo processo normal de escolarização, têm uma concepção do sistema da escrita.
- III - Assim como as crianças, apresentam o critério de quantidade mínima e de variedade interna de letras.

Estão CORRETOS:

- a) Somente os itens II e III.
- b) Somente os itens I e II.
- c) Somente os itens I e III.
- d) Todos os itens.

---

**56)** Segundo MACHADO, em relação ao desenvolvimento infantil, analisar os itens abaixo:

- I - O período de desenvolvimento psicosssexual do ser humano vai dos três aos seis anos de idade e é chamado por Freud de estágio fálico.
- II - As identificações com os pais emergem à medida em que o complexo de Édipo é resolvido.
- III - A ligação inicial de toda criança, menino ou menina, é estabelecida com o pai.

Estão CORRETOS:

- a) Somente os itens II e III.
- b) Somente os itens I e II.
- c) Somente os itens I e III.
- d) Todos os itens.

**57)** Segundo Vygotsky in DURANTE, referente ao desenvolvimento humano, assinalar a alternativa que preenche as lacunas abaixo CORRETAMENTE:

*Para Vygotsky, o(a) \_\_\_\_\_ das funções tipicamente humanas está pautado(a) no processo de interação do indivíduo com o mundo (com suas dimensões históricas e sociais) por sistemas simbólicos construídos \_\_\_\_\_.*

- a) operação - aleatoriamente
- b) desempenho - gradativamente
- c) execução - progressivamente
- d) desenvolvimento - socialmente

**58)** De acordo com LUCKESI, o planejamento implica o estabelecimento de metas e recursos necessários à produção de resultados que sejam satisfatórios à vida pessoal e social. Com base nisso, pode-se considerar tais metas, EXCETO:

- a) Necessidade.
- b) Resultados.
- c) Insatisfação.
- d) Ação planejada.

**59)** Segundo PERRENOUD, as práticas pedagógicas mudam lentamente e, ao longo das décadas, elas passaram a:

- I - Recorrer mais aos métodos ativos e aos princípios da escola nova, às pedagogias alicerçadas no projeto, no contrato e na cooperação.
- II - Manifestar maior respeito pelo aluno, por sua lógica, seus ritmos, suas necessidades e seus direitos.
- III - Conceder menos espaço às tarefas abertas e ao trabalho por situações de aprendizagem.

Estão CORRETOS:

- a) Somente os itens II e III.
- b) Somente os itens I e II.
- c) Somente os itens I e III.
- d) Todos os itens.

**60)** De acordo com os Parâmetros Curriculares Nacionais: Arte, marcar C para as afirmativas Certas, E para as Erradas e, após, assinalar a alternativa que apresenta a sequência CORRETA:

- ( ) Entende-se que aprender arte envolve não apenas uma atividade de produção artística pelos alunos, mas também compreender o que fazem e o que os outros fazem, pelo desenvolvimento da percepção estética, no contato com o fenômeno artístico visto como objeto de cultura na história humana e como conjunto de relações.
- ( ) É importante que os alunos compreendam o sentido do fazer artístico, ou seja, entendam que suas experiências de desenhar, cantar, dançar, filmar, videografar ou dramatizar são atividades que visam distraí-los da “seriedade” das outras áreas.
- ( ) Ensinar arte em consonância com os modos de aprendizagem do aluno significa isolar a escola da informação social e, ao mesmo tempo, garantir ao aluno a liberdade de imaginar e edificar propostas artísticas pessoais ou grupais.

- a) C - E - E.
- b) E - C - E.
- c) C - E - C.
- d) E - C - C.

**61)** Sobre as tendências idealistas-liberais de educação escolar em Arte, numerar a 2ª coluna de acordo com a 1ª e, após, assinalar a alternativa que apresenta a sequência CORRETA:

- (1) Pedagogia tradicional.
  - (2) Pedagogia nova.
  - (3) Pedagogia tecnicista.
- ( ) A base idealista dessa pedagogia induz a acreditar-se que os indivíduos são “libertados”.
  - ( ) Os educadores que adotam essa concepção passam a acreditar que as relações entre as pessoas na sociedade poderiam ser mais satisfatórias, menos injustas, se a educação escolar conseguisse adaptar os estudantes ao seu ambiente social.
  - ( ) De início, essa nova modalidade de pensar a educação visava a um acréscimo de eficiência da escola, objetivando a preparação de indivíduos mais “competentes” e produtivos.

- a) 1 - 2 - 3.
- b) 3 - 2 - 1.
- c) 2 - 3 - 1.
- d) 2 - 1 - 3.

**62)** Segundo FERRAZ e FUSARI, em síntese, a seleção de conteúdos de Arte deve incluir:

I - As noções e a apreciação a respeito da arte produzida e em produção pela humanidade, excluindo os dias de hoje.

II - A própria autoria artística e estética de cada aluno (em formas visuais, sonoras, verbais, corporais, cênicas, audiovisuais).

- a) Os itens I e II estão corretos.
- b) Somente o item I está correto.
- c) Somente o item II está correto.
- d) Os itens I e II estão incorretos.

**63)** Em conformidade com PILLAR, assinalar a alternativa CORRETA:

- a) A leitura da palavra precede a leitura de mundo, assim como a linguagem e a realidade prendem-se dinamicamente.
- b) Alfabetizar-se é, antes de tudo, aprender a ler o mundo.
- c) O primeiro mundo que se busca compreender é o da escola.
- d) A leitura da palavra precede a leitura da imagem.

**64)** Assinalar a alternativa que preenche a lacuna abaixo CORRETAMENTE:

*Nas produções sobre "vida artificial", são de máxima importância as da \_\_\_\_\_. Inúmeros trabalhos mostram imagens geradas por processos numéricos que têm um desenvolvimento de formas com comportamento semelhante aos humanos.*

- a) Genetic Art
- b) Artificial Life
- c) In-Fluxus
- d) Our Heart

**65)** Em relação à metodologia triangular de BARBOSA, assinalar a alternativa CORRETA:

- a) A criança aprende apenas no fazer artístico, não é necessária a leitura e o julgamento das imagens.
- b) O mundo cotidiano está cada vez menos dominado por imagens e palavras.
- c) A produção de arte faz a criança pensar inteligentemente sobre a criação de imagens visuais, e isto é suficiente.
- d) A produção de arte faz a criança pensar acerca da criação de imagens visuais, mas somente a produção não é suficiente para leitura e julgamento das imagens produzidas por artistas.

**66)** Ao referir-se ao ensino pós-moderno de arte como aquele que implica análise interpretativa integrada com trabalho plástico de construção artística, BARBOSA frisa que um aluno deve ser estimulado a escolher a obra que lhe servirá de suporte para compor. Nesse processo, é importante que o professor:

- a) Não exija representação fiel, pois a obra observada é suporte interpretativo, e não modelo para os alunos copiarem. Assim se estará, ao mesmo tempo, preservando a livre expressão, importante conquista do Modernismo que caracterizou a vanguarda do ensino da Arte no Brasil de 1948 aos anos 70, e tornando-nos contemporâneos.
- b) Estimule representação fiel, pois a obra observada é suporte interpretativo e modelo para os alunos copiarem. Assim se estará, ao mesmo tempo, preservando a livre expressão, importante conquista do Modernismo que caracterizou a vanguarda do ensino da Arte no Brasil de 1948 aos anos 70, e tornando-nos contemporâneos.
- c) Não exija representação fiel, pois a obra observada é suporte interpretativo, e não modelo para os alunos copiarem. Assim se estará, ao mesmo tempo, preservando a livre expressão, importante conquista do Pós-Modernismo que caracterizou a vanguarda do ensino da Arte no Brasil de 1948 aos anos 70, e tornando-nos contemporâneos.
- d) Não exija representação fiel, pois a obra observada é suporte interpretativo, e não modelo para os alunos copiarem. Assim se estará, ao mesmo tempo, preservando a livre expressão, importante conquista do Modernismo que caracterizou a vanguarda do ensino da Arte no Brasil de 1848 aos anos 70, e tornando-nos contemporâneos.

**67)** O texto abaixo foi extraído da obra de HERNÁNDEZ. Pelo contexto dado, assinalar a alternativa que completa o exposto abaixo:

Se o leitor ou leitora lembrar de suas experiências formativas relacionadas com a Educação Artística, vinculada às Artes Visuais, reviverá algumas aulas centradas nas práticas de *atelier*, na aprendizagem do desenho e de alguns procedimentos pictóricos e, sobretudo, na realização de trabalhos manuais com o fim de alcançar uma série de habilidades e destrezas e adquirir determinados critérios de gosto.

- a) Fatores como a tecnologia, novas necessidades humanas e novos arranjos sociais cobrem nossa paisagem cotidiana com imagens que influenciam nosso posicionamento no espaço tempo em que vivemos. Através das imagens significados e identidades são criados e diluídos. As novas tecnologias agem como favorecedoras da produção e disseminação de imagens, o homem contemporâneo não é somente habitado por imagens.
- b) Esse caráter prático e manual [...] levou essa disciplina a ser considerada, na educação escolar, como um saber informal ou como uma habilidade funcional de pouca importância, e não como um campo de conhecimentos organizados que pode ajudar-nos a interpretar o passado, a realidade presente e a nós mesmos.
- c) A expressão leitura de imagens começou a circular na área de comunicação e Artes no final da década de 1970, com a explosão dos sistemas audiovisuais. Essa tendência viu-se influenciada pelo formalismo, fundamentado na teoria da Gestalt, e pela semiótica.
- d) Penso que trabalhar na perspectiva da compreensão crítica da cultura visual pode nos auxiliar a encontrar algumas frestas que, talvez, venham a dar passagem a outras formas de compreensão da realidade, de representações que não as hegemônicas, e discutir uma reiterada representação de passividade, indiferença, apatia e rotina dos sujeitos em seus ambientes de aprendizagem.

**68)** De acordo com IAVELBERG, analisar os itens abaixo:

- I - Cabe ao Professor de Arte, ao ensinar conceitos e princípios, criar múltiplas oportunidades de interação dos estudantes com esses conteúdos, variando as formas de apresentá-los, utilizando meios discursivos, narrativas, imagens, meios elétricos e eletrônicos, textos, enfim, o professor pode recorrer a todos os meios para informar sobre conceitos e princípios que deseja ensinar, ciente de que é o aluno quem transforma tais informações em conhecimento por intermédio de interesses sucessivos.
- II - O professor deve conhecer a natureza dos processos de criação dos artistas, propiciando aos estudantes oportunidades de edificar ideias próprias sobre arte, enriquecidas de informações mediadas pelo professor, conforme o fazem os pensadores que refletem sobre a produção social e histórica da arte, como críticos, historiadores ou apreciadores.

- a) Os itens I e II estão corretos.
- b) Somente o item I está correto.
- c) Somente o item II está correto.
- d) Os itens I e II estão incorretos.

**69)** Com relação ao Fauvismo, segundo PROENÇA, analisar os itens abaixo:

- I - Teve origem no final do século XVIII, ao contar com precursores como Paul Gauguin e Vincent Van Gogh.
- II - O estilo de Paul Gauguin e Vincent Van Gogh, que trabalharam juntos no mesmo ateliê, guardava semelhanças e foi imitado pelos chamados fauvistas principalmente no uso exacerbado das cores agressivas e na representação plana, que imprimia grande teor dramático à representação pictórica.
- III - Os princípios desse movimento artístico eram: criar, em arte, não tem relação com o intelecto, nem com sentimentos; seguir os impulsos do instinto, as sensações primárias; a cor pura deve ser exaltada, as linhas e as cores devem nascer impulsivamente e traduzir as sensações elementares, no mesmo estado de graça das crianças e dos selvagens.
- IV - Na pintura, a pincelada era leve, espontânea e passageira, presença de ar livre, colorido harmônico, pretendendo a sensação física da cor que é objetiva, correspondendo à realidade, uso exclusivo das cores puras, como saem das bisnagas, pintura por manchas curtas, formando pequenos planos.
- V - Paul Gauguin foi o artista de maior expressão; suas pinturas fugiam do realismo com seus traços e cores simples.

Estão CORRETOS:

- a) Somente os itens I, II, IV e V.
- b) Somente os itens I, II e III.
- c) Somente os itens I, III e IV.
- d) Somente os itens II e III.

**70)** Tarsila do Amaral (1886-1973) era filha de uma família de fazendeiros paulistas que plantava café, onde pintava principalmente cenas da vida nas cidades e no campo. A artista também foi sensível à influência dos artistas "surrealistas", que valorizavam os sonhos das pessoas e não somente o que pode ser visto na realidade. Com base nessas informações, é CORRETO afirmar que:

- a) Nas suas pinturas mostrou os tempos de greves reprimidas pela polícia, sempre com muita harmonia e gritos.
- b) A artista esteve em Paris, e com isso passou a pintar apenas pinturas surrealistas.
- c) Tarsila do Amaral começou a se preocupar com a vida das pessoas pobres nas grandes cidades.
- d) A obra *Operários* é um retrato de paz e reconciliação devido à era da industrialização no Brasil.