

CADERNO DE CONHECIMENTOS ESPECÍFICOS

Professor de Geografia

Superior [Caderno 11]

18/12/2016 Horário: das 14h00min às 18h00min

Prefeitura Municipal de Chapecó

Processo Seletivo Edital 002/2016

Atenção



- Verifique seu nome e número de inscrição no cartão-resposta.
- Assine o cartão-resposta.

✓ CONFIRA

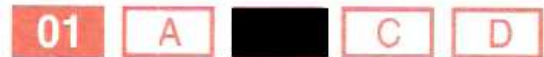
- ✓ Se o CADERNO DE QUESTÕES contém 20 questões objetivas de múltipla escolha.
- ✓ Se faltam folhas e se a sequência de questões está correta.
- ✓ Se há imperfeições gráficas que possam causar dúvidas.
Comunique imediatamente ao fiscal qualquer irregularidade.

✓ NÃO É PERMITIDO

- ✓ Qualquer tipo de consulta durante a realização da prova.
- ✓ Ausentar-se da sala de provas sem a permissão e/ou acompanhamento do fiscal.
- ✓ Dobrar, amassar ou manchar o CARTÃO-RESPOSTA. **Ele não será substituído.**
- ✓ Perguntas aos fiscais quanto à interpretação das questões.

✓ PARA FAZER A PROVA VOCÊ DEVE:

- ✓ Usar este **caderno de questões**
- ✓ Usar o **cartão-resposta** que contém seu nome, número de inscrição e espaço para assinatura.
- ✓ Usar somente **caneta esferográfica azul ou preta**.
- ✓ Usar o verso do caderno como rascunho.
- ✓ Assinalar somente uma alternativa no cartão-resposta, preenchendo todo o quadrinho, conforme o exemplo:



- ✓ Não deixe questões em branco.
- ✓ Não assinale mais que uma alternativa.
- ✓ As questões contêm apenas uma alternativa correta.
- ✓ Preencher somente o número correspondente à quantidade de questões da prova.

- Só entregue a prova após transcorrido 1 (uma) hora do seu início.
- Saídas da sala de provas somente acompanhado do fiscal de sala, haverá detectores de metais nos banheiros.
- Ao terminar, entregue ao fiscal o caderno de questões completo e o cartão-resposta devidamente preenchido.
- Os cadernos de prova não serão disponibilizados no dia da prova. O caderno estará disponível no site www.iobv.org.br, no dia seguinte ao da realização das provas na **área restrita do candidato**.
- Os três últimos candidatos deverão assinar o termo de encerramento da prova, lacrar o envelope e retirar-se simultaneamente da sala de provas.
- **Anote aqui suas respostas antes de passar para o cartão-resposta (CONHECIMENTOS ESPECÍFICOS):**

01	02	03	04	05	06	07	08	09	10	11	12	13	14	15	16	17	18	19	20

VOCÊ PODE DESTACAR ESTA FOLHA E LEVÁ-LA PARA CONFERÊNCIA

CONHECIMENTOS ESPECÍFICOS
QUESTÕES 01 A 20

Questão 01

Lev Semyonovich Vygotsky ganhou destaque na psicologia americana a partir da publicação, em 1962, da sua monografia *Pensamento e Linguagem*. No entanto, Vygotsky, via _____ como fonte científica valiosa, ao dizer que foi "Uma aplicação do materialismo histórico e dialético relevante para a psicologia". Assinale a alternativa que completa a questão.

- A) O Método cartesiano
- B) A Síntese de Kant
- C) O pensamento marxista**
- D) O racionalismo de Descartes

Questão 02

O Brasil é signatário da convenção da ONU sobre os direitos das pessoas com deficiência, onde devem ser assegurados sistemas educacionais inclusivos em todos os níveis. A proposta de educação inclusiva considera a educação um direito humano universal e defende o reconhecimento e a valorização das diferenças humanas na prática educativa. Sobre o contexto assinale a alternativa INCORRETA.

- A) Cabe à União, aos estados, aos municípios e ao Distrito Federal constituírem uma rede de apoio para a implementação da política de educação inclusiva, e não estabelecer quem pode ou não estar na escola.
- B) As crianças e jovens com deficiência, transtornos globais do desenvolvimento e os adultos com altas habilidades/superdotação devem ter assegurados o seu direito de aprender no ensino irregular, na série correspondente à sua faixa etária.**
- C) Os professores da educação comum, em articulação com a educação especial, devem estabelecer estratégias pedagógicas e formativas, metodologias que favoreçam a aprendizagem e a participação desses alunos no contexto escolar.
- D) O atendimento educacional especializado deve ser organizado em salas de recursos multifuncionais ou centros de atendimento educacional especializado, no contraturno do ensino regular, disponibilizando recursos pedagógicos e de acessibilidade.

Questão 03

Quem foi o autor do livro: *Pedagogia da Autonomia-Saberes necessários à prática educativa*?

- A) Rubem Alves.
- B) Moacir Gadotti.
- C) Paulo Freire.**
- D) Mia Couto.

Questão 04

Com base nas Diretrizes Curriculares Nacionais para o Ensino Fundamental de 9 (nove) anos (Parecer CNE/CEB nº 7/2010). Os sistemas de ensino e as escolas adotarão, como norteadores das políticas educativas e das ações pedagógicas, os seguintes princípios, **exceto**:

- A) Éticos
- B) Políticos.
- C) Estéticos.
- D) Morais.**

Questão 05

Com base nas Diretrizes Curriculares Nacionais para o Ensino Fundamental de 9 (nove) anos (Parecer CNE/CEB nº 7/2010). Assinale a alternativa correta.

- A) O Ensino Fundamental deve comprometer-se com uma educação com qualidade social, igualmente entendida como direito humano.**
- B) O Ensino Fundamental se traduz como um direito público subjetivo de cada um e como dever exclusivo do Estado na sua oferta a todos.
- C) É dever do Estado garantir a oferta do Ensino Fundamental público, gratuito e de qualidade, desde que estabeleça um método de seleção.
- D) A educação de qualidade, como um direito fundamental, é, antes de tudo, relevante, impertinente e parcial.

Questão 06

O relatório de Níveis e Tendências da Mortalidade Infantil 2015, divulgada por Unicef, Organização Mundial de Saúde (OMS), Banco Mundial e o Departamento da ONU para Questões Econômicas e Sociais (Undesa), apontou que o Brasil cumpriu a meta de redução da mortalidade infantil. Sobre esse tema, analise as afirmativas e aponte a alternativa correta.

- I. A meta estipulada pela ONU por meio dos Objetivos do Milênio apontou a necessidade de diminuição em dois terços no índice. De 1990 a 2015, o Brasil reduziu em 73% a mortalidade infantil.
 - II. Há 25 anos eram registradas 61 mortes para cada mil crianças menores de cinco anos. O número caiu para 16 mortes (a cada cem mil) após esse período.
 - III. A queda do índice de mortalidade infantil no País supera a média mundial de 53% nos últimos 25 anos.
 - IV. A ONU creditou o avanço no combate à mortalidade infantil no Brasil a políticas de assistência social como o programa de transferência de renda Bolsa Família e a criação do Sistema Único de Saúde (SUS).
- A) Somente as afirmativas I e II estão corretas.
 - B) Somente as afirmativas III e IV estão corretas.
 - C) Somente as afirmativas I e IV estão corretas.
 - D) I, II, III e IV estão corretas.**

Questão 07

Sobre as infiltrações em águas subterrâneas, assinale a alternativa INCORRETA.

- A) As águas que atingem a superfície do solo a partir das precipitações, retidas nas depressões do terreno ou escoamento superficialmente ao longo dos talwegues, podem infiltrar-se por efeito das forças de gravidade e de capilaridade.
- B) O movimento da água na zona de saturação é predominantemente horizontal (para apenas um lado), enquanto na zona de saturação esse movimento é predominantemente vertical (para baixo).**
- C) A água subterrânea pode ser definida como toda água que ocorre abaixo da superfície da Terra, preenchendo os poros ou vazios intergranulares das rochas sedimentares, ou as fraturas, falhas e fissuras das rochas compactas.
- D) A distribuição das águas subterrâneas, seu deslocamento e eventual ressurgimento na superfície, natural ou artificialmente, envolvendo problemas extremamente variados e complexos, nos domínios da geologia e da hidráulica do escoamento em meios porosos, constituindo um amplo campo de estudos especializados.

Questão 08

Alguns elementos meteorológicos afetam diretamente no processo de evaporação. Qual alternativa explica a interferência que tem a temperatura?

- A) **Porque eleva o valor da pressão de saturação do vapor d'água, permitindo que maiores quantidades de vapor d'água possam estar presentes no mesmo volume de ar.**
- B) O grau de umidade relativa do ar atmosférico é a relação existente entre a quantidade de vapor de água ali presente.
- C) Quando maior a quantidade de vapor d'água presente no ar atmosférico, maior o grau de umidade e menor a intensidade de evaporação.
- D) Quanto maior a altitude, menor a pressão barométrica e maior a intensidade da evaporação.

Questão 09

A carta é a representação de uma porção da superfície terrestre no plano, oferecendo-se a diversos usos, direções e localização geográfica dos aspectos naturais e artificiais. Assinale a alternativa que explica a Carta Topográfica.

- A) Quando mostram as características ou elementos geográficos gerais de regiões países ou continentes ou até mesmo do mundo. Isso exige o emprego de escalas pequenas, de 1:500.000 a 1:1.000.000, ou menores.
- B) **Quando mostram os elementos naturais ou artificiais da paisagem e suas características com certo grau de precisão ou de detalhamento. Podem mostrar uma determinada parte de uma região ou estado, como também estradas e cidades, já que usamos essas informações como meios básicos de orientação. São cartas de escala média, normalmente de 1:25.000 a 1:250.000.**
- C) Quando se destinam a representação de pequenas áreas (cidades, bairros, fazendas, conjuntos residenciais etc.), porém com elevado grau de detalhamento e precisão. É o caso de plantas urbanas, de grande utilidade para as autoridades governamentais, na administração (cadastramento) e planejamentos urbanos. São cartas de escala grande, normalmente de 1:500 até 1:10.000.
- D) Representam declividades (gradientes) do terreno. Expressa geralmente em porcentagem ou no valor da tangente do ângulo de inclinação. Mostram limites e nomenclaturas de cartas elaboradas e impressas por uma determinada instituição até certa data.

Questão 10

O vento é um importante elemento do clima, a sua velocidade pode ser medida por meio da escala de Beaufort, que associa a velocidade com observações visuais do efeito do vento. Assinale a alternativa que explica o vento suave (escala 3).

- A) A fumaça sobe verticalmente e as folhas das árvores não se movem.
- B) A direção do vento é mostrada pela inclinação a fumaça e pequenos galhos se movem lentamente.
- C) **Árvores de 5 metros se inclinam, os ramos maiores são sacudidos e as copas das árvores em bosques densos se movem.**
- D) Pequenos ramos se quebram e há resistência ao andar contra o vento.

Questão 11

O clima é a síntese de todos os elementos climáticos, em uma combinação, que permite uma rica variedade de climas na superfície terrestre. Para facilitar o mapeamento dessas regiões climáticas, os climas são classificados por meio de vários e diversificados critérios. Assinale a alternativa que explica o modelo de classificação climática de Flohn.

- A) Usa como critério as características das massas de ar predominantes e de precipitação.
- B) Tem como base no balanço de energia por meio dos valores do índice radiativo de aridez.
- C) Classificação baseada nos fluxos de energia e de umidade
- D) **Usa dois critérios no esquema de classificação, a zonas globais de vento e as características de precipitação geral.**

Questão 12

Com base na classificação climática de Köppen, o clima mesotérmico, úmido em todas as estações e verões quentes é representado pelas letras?

- A) Dfa
- B) **Cfa.**
- C) Csb.
- D) Aw.

Questão 13

Os movimentos que buscam autonomia surgem por motivos políticos, étnicos ou raciais, religiosos ou sociais. Geralmente, são colônias ou territórios pequenos que se sentem desvalorizados pelos governos principais de seus países e buscam na independência uma forma de valorizar e garantir mais direitos e investimentos à sua população. Sobre o tema, assinale a alternativa INCORRETA.

- A) Assim como a Escócia, o País de Gales também deseja se separar do Reino Unido. Em um referendo em 2011, 63,49% dos eleitores votaram a favor da atribuição de maiores poderes à Assembleia Nacional de Gales. O partido Plaid Cymru é um dos principais promotores da ideia de separação.
- B) A unificação da Itália na segunda metade do século 19 não eliminou as diferenças regionais de seus territórios. Desde 1991 a Liga Norte (Lega Nord), grupo criado pelo político Umberto Bossi, defende a separação de uma área da região norte chamada de 'Padania'.
- C) **O movimento de independência de Québec, no Canadá, ganhou força com os resultados do último referendo sobre a questão. Em 1980 e outro em 1995, o "não" saiu vitorioso, agora com vitória do "Sim" em 2015, o novo país aguarda o reconhecimento internacional.**
- D) O Tibete manteve o status de país independente entre 1911 e 1950. A situação mudou com a chegada de Mao Tsé-tung ao poder. Em 1963, a região foi nomeada Região Autônoma e hoje tem um governo apoiado pela China, que não abre mão de controlar o território.

Questão 14

Conforme dados do Instituto Brasileiro de Geografia e Estatísticas (IBGE), a análise dos indicadores sociais municipais do Censo Demográfico de 2010 apontam que a população do estado de SC, é de 6.248.436 pessoas. Sobre os dados assinale a alternativa correta.

- A) 84,0% da população vivem em áreas urbanas e 16,0% possui domicílio rural.
- B) 74,0% da população vivem em áreas urbanas e 26,0% possui domicílio rural.
- C) 64,0% da população vivem em áreas urbanas e 36,0% possui domicílio rural.
- D) 54,0% da população vivem em áreas urbanas e 46,0% possui domicílio rural.

Questão 15

Com base nos dados do Instituto Brasileiro de Geografia e Estatísticas (IBGE), a análise dos indicadores sociais municipais do Censo Demográfico de 2010. Qual é a taxa de analfabetismo da população de 15 anos ou mais de idade, em Santa Catarina?

- A) 2,9%.
- B) 4,1%.
- C) 5,9%.
- D) 7,1%.

Questão 16

As "geotecnologias" são o conjunto de tecnologias para coleta, processamento, análise e disponibilização de informação com referência geográfica. Assinale a alternativa que explica o Sistema de Informação Geográfica (GIS).

- A) Sistema que utiliza dados georreferenciados visando a possibilidade de planejar e monitorar questões ligadas ao espaço físico geográfico por meio dos produtos gerados pelo sistema, que são arquivos digitais contendo Mapas, Gráficos, Tabelas e Relatórios convencionais.
- B) É um sistema para a obtenção de coordenadas por meio de satélites utilizado em aeronaves, barcos, automóveis, alpinistas, geólogos e todos que tenham a necessidade de se localizar, ou mesmo, marcar algum local.
- C) Termo usado para tecnologia e conhecimentos extremamente complexos derivados de diferentes campos que vão desde a física até a botânica e desde a engenharia eletrônica até a cartografia.
- D) É um medidor de pressão atmosférica com display digital e possui um sensor específico.

Questão 17

Com a mudança da constituição de 1988, Fernando de Noronha deixa de ser um Território federal e é incorporado à qual estado?

- A) Rio Grande do Norte.
- B) Paraíba.
- C) Alagoas.
- D) Pernambuco.

Questão 18

Os Médios Vales dos Rios Canoas e Pelotas então inseridos em qual Geossistema de Santa Catarina?

- A) Planície Costeira Quaternária.
- B) Planalto Sedimentar.
- C) Planalto dos Rios Iguaçú e Uruguai.
- D) Escarpa da Serra Geral.

Questão 19

O sistema lagunar da planície costeira de Santa Catarina compreende um conjunto de várias lagoas que ocupam uma área de 325,76 km². Com 83,81km², qual o maior lago do estado?

- A) Lagoa do sombrio.
- B) Lagoa da Conceição.
- C) Lagoa do Peri.
- D) Lagoa do Imaruí.

Questão 20

Qual o nome do ponto da esfera celeste, imediatamente acima do observador, traçado através da perpendicular ao horizonte do mesmo?

- A) Zênite.
- B) Latitude.
- C) Longitude.
- D) Meridiano.