

CADERNO DE CONHECIMENTOS BÁSICOS

Professores – Nível Superior

18/12/2016 Horário: das 14h00min às 18h00min

Prefeitura Municipal de Chapecó

Processo Seletivo Edital 002/2016

Atenção



- Verifique seu nome e número de inscrição no cartão-resposta.
- Assine o cartão-resposta.



CONFIRA

- ✓ Se o CADERNO DE QUESTÕES contém 30 questões objetivas de múltipla escolha.
- ✓ Se faltam folhas e se a sequência de questões está correta.
- ✓ Se há imperfeições gráficas que possam causar dúvidas.

Comunique imediatamente ao fiscal qualquer irregularidade.



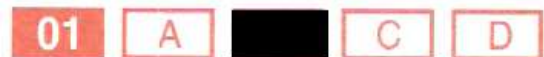
NÃO É PERMITIDO

- ✓ Qualquer tipo de consulta durante a realização da prova.
- ✓ Ausentar-se da sala de provas sem a permissão e/ou acompanhamento do fiscal.
- ✓ Dobrar, amassar ou manchar o CARTÃO-RESPOSTA. **Ele não será substituído.**
- ✓ Perguntas aos fiscais quanto à interpretação das questões.



PARA FAZER A PROVA VOCÊ DEVE:

- ✓ Usar este **caderno de questões**
- ✓ Usar o **cartão-resposta** que contém seu nome, número de inscrição e espaço para assinatura.
- ✓ Usar somente **caneta esferográfica azul ou preta**.
- ✓ Usar o verso do caderno como rascunho.
- ✓ Assinalar somente uma alternativa no cartão-resposta, preenchendo todo o quadrinho, conforme o exemplo:



- ✓ Não deixe questões em branco.
- ✓ Não assinale mais que uma alternativa.
- ✓ As questões contêm apenas uma alternativa correta.
- ✓ Preencher somente o número correspondente à quantidade de questões da prova.

- Só entregue a prova após transcorrido 1 (uma) hora do seu início.
- Saídas da sala de provas somente acompanhado do fiscal de sala, haverá detectores de metais nos banheiros.
- Ao terminar, entregue ao fiscal o caderno de questões completo e o cartão-resposta devidamente preenchido.
- Os cadernos de prova não serão disponibilizados no dia da prova. O caderno estará disponível no site www.iobv.org.br, no dia seguinte ao da realização das provas na **área restrita do candidato**.
- Os três últimos candidatos deverão assinar o termo de encerramento da prova, lacrar o envelope e retirar-se simultaneamente da sala de provas.

- **Anote aqui suas respostas antes de passar para o cartão-resposta: (CONHECIMENTOS BÁSICOS)**

01	02	03	04	05	06	07	08	09	10	11	12	13	14	15	16	17	18	19	20
21	22	23	24	25	26	27	28	29	30										

VOCÊ PODE DESTACAR ESTA FOLHA E LEVÁ-LA PARA CONFERÊNCIA

CONHECIMENTOS BÁSICOS
QUESTÕES 01 A 30

Língua Portuguesa

Leia o poema abaixo para responder as questões 01 a 04.

“DEBAIXO DO TAMARINDO”

*No tempo de meu Pai, sob estes galhos,
Como uma vela fúnebre de cera,
Chorei bilhões de vezes com a canseira
De **inexorabilíssimos** trabalhos!*

*Hoje, esta árvore, de amplos agasalhos,
Guarda, como uma caixa **derradeira**,
O passado da Flora Brasileira
E a paleontologia dos Carvalhos!*

*Quando pararem todos os relógios
De minha vida, e a voz dos necrológicos
Gritar nos noticiários que eu morri,*

*Voltando à pátria da homogeneidade,
Abraçada com a própria Eternidade
A minha sombra há de ficar aqui!*

(In: REIS, Zenir Campos. *Augusto dos Anjos: poesia e prosa*. São Paulo: Ática, 1977, p. 69).

Questão 01

A ideia central do poema acima de Augusto dos Anjos está relacionada:

- A) À perspectiva de que a morte ronda o sujeito poético, mas que depois dela, tudo se resolve numa perpétua homogeneidade, ou seja, onde todos os seres encontram-se unidos ou misturados.
- B) A uma perspectiva claramente cristã, principalmente pela estrofe final, quando o sujeito poético remete à ideia de homogeneidade entre todos os seres.
- C) À noção de que os seres caminham para fins específicos, diferentes, por um lado o Tamarindo e os carvalhos e, por outro, o próprio sujeito poético e os demais seres humanos.
- D) À tese de que enquanto vivemos, a dinâmica do tempo não pode nos afligir.

Questão 02

No final da primeira estrofe é apresentado pelo poeta o verso que fala “De **inexorabilíssimos** trabalhos!” Este adjetivo pode encontrar um sinônimo em “rigorosíssimo”. A qual grau do adjetivo está a se referir esta palavra?

- A) Superlativo absoluto analítico.
- B) **Superlativo absoluto sintético.**
- C) Superlativo relativo de inferioridade.
- D) Superlativo relativo de superioridade.

Questão 03

Na segunda estrofe do poema de Augusto dos Anjos temos mais uma palavra em negrito, a saber, “derradeira”. Qual das palavras abaixo é um sinônimo para este adjetivo?

- A) Primeira.
- B) Costumeira.
- C) Insuficiente.
- D) **Última.**

Questão 04

Um dos recursos semânticos são as chamadas figuras de pensamento (parte das figuras de linguagem). No poema de Augusto dos Anjos, há a expressão: “Chorei bilhões de vezes...”, o que traz em si embutida a ideia de flagrante exagero. A figura de pensamento que trabalha com o exagero desmedido é chamada de:

- A) **Hipérbole.**
- B) Ironia.
- C) Prosopopeia.
- D) Antítese.

Questão 05

Quando se diz de alguém...

“...que come como um cavalo.”

“...que é um cobra.”

“...que é uma galinha.”

Quando se diz que alguém...

“...come como um passarinho.”

“...tem olhos de lince.”

“...dorme com as galinhas.”

(ILARI, Rodolfo. *Introdução à semântica: brincando com a gramática*. 2ª Edição. São Paulo: Contexto, 2001, p. 110).

Está se usando um operador semântico bastante peculiar, que trabalha com o sentido figurado através de comparações.

Diga a partir do que foi exposto, qual operador semântico cabe para os exemplos e a conceituação acima.

- A) Dêixis.
- B) Paráfrase.
- C) **Analogia.**
- D) Metalinguagem.

Questão 06

“Sobre a pergunta se se considerava um grande educador, Maurício respondeu: – **Absolutamente**, falta-me experiência.”

Sobre o conjunto de frases acima, podemos dizer que o advérbio em negrito dentro do contexto acima representa um exemplo de:

- A) Advérbio de dúvida.
- B) **Advérbio de negação.**
- C) Advérbio de afirmação.
- D) Advérbio de modo.

Questão 07

Os nexos são elementos de coesão textual, representam as conexões entre os vários enunciados de um texto. Um destes nexos é o que podemos chamar de coesão sequencial, que é subdividida em alguns itens. Veja este exemplo em que há uma sequência de eventos no que diz respeito aos nexos coesivos: 1) “Os professores desejam um aumento de salário.” 2) “Os professores fizeram greve.”

Feita esta conceituação e exemplificação acima, diga qual das quatro opções contém o tipo de relação correta no tocante aos nexos coesivos sequenciais.

- A) Relação de tempo.
- B) Relação de acréscimo ou conjunção.
- C) Relação de gradação.
- D) **Relação de causa e consequência.**

Questão 08

Leia o texto que segue:

“O processo de produção textual, no quadro das teorias sociointeracionistas da linguagem, é concebido como atividade interacional de sujeitos sociais, tendo em vista a realização de determinados fins. As teorias sociointeracionistas reconhecem a existência de um sujeito planejador/organizador que, em sua inter-relação com outros sujeitos, vai construir um texto, sob a influência de uma complexa rede de fatores, entre os quais a especificidade da situação, o jogo de imagens recíprocas, as crenças, convicções, atitudes dos interactantes, os conhecimentos (supostamente) partilhados, as expectativas mútuas, as normas e convenções socioculturais. Isso significa que a construção do texto exige a realização de uma série de atividades cognitivo-discursivas que vão dotá-lo de certos elementos, propriedades ou marcas, os quais, em seu inter-relacionamento, serão responsáveis pela produção de sentidos.”

(KOCH, I. G. V. *O texto e a construção dos sentidos*. 10ª Edição. São Paulo: Contexto, 2011, p. 7).

A partir deste texto, que está na introdução do livro de Koch, pode-se fazer algumas afirmações:

- I. A perspectiva sociointeracionista, defendida pela autora, está mais aberta ao contexto e às inter-relações entre os sujeitos na prática discursiva do que as tendências linguísticas de viés formalista.
- II. A autora mostra-se reticente e cética quanto ao viés sociointeracionista, criticando a perspectiva pela qual os sujeitos se constituem linguisticamente no contexto sociocultural.
- III. Está posto pela autora a tese de que os sujeitos se fazem na língua apenas pelo contexto estritamente formal, textual.
- IV. A língua para a autora é interação, é construção de várias especificidades linguísticas a partir do diálogo, da troca de valores entre os comunicantes.
- V. As atividades cognitivo-discursivas pressupõem mais individualismo e genialidade, do que diálogo e partilha de conhecimento.

Feita toda a leitura do material acima, aponte a única opção que contém as duas alternativas verdadeiras.

- A) I e III.
- B) IV e V.
- C) I e IV.**
- D) I e V.

Questão 09

O que seria uma atividade interacional?

- A) Ação recíproca, ou seja, atividade que permite a construção de algo em comum por um determinado número de pessoas em um grupo.**
- B) Ação solidária, ou seja, atividade que permite que uma ou mais pessoas doem o seu tempo para fazer o bem aos outros.
- C) Ação unívoca, ou seja, quando um grupo de pessoas caminha em uma só direção.
- D) Ação plurívoca, ou seja, quando um grupo segue vários caminhos sem se fixar em nenhum.

Questão 10

Ainda sobre o texto de Koch, quando ela remete aos “interactantes” ela está a se referir aos:

- A) emissores.
- B) interlocutores.**
- C) internautas.
- D) intercessores.

Matemática

Questão 11

A alternativa que corresponde a soma dos 12 primeiros termos da PA {3, 9, 15, ...}, é:

- A) 363
- B) 300
- C) 243
- D) 432**

Questão 12

Durante um certo período, uma aplicação no valor de R\$ 3.750,00, rendeu R\$ 636,96. Considerando que foi realizada outra aplicação no valor de R\$ 2.500,00, com as mesmas condições, a alternativa que corresponde ao valor dos rendimentos desta aplicação, é:

- A) R\$ 955,44
- B) R\$ 547,65
- C) R\$ 424,64**
- D) R\$ 318,48

Questão 13

Dado um cone com diâmetro de 40 cm e altura de 90 cm, considerando π com duas casas decimais, a alternativa que corresponde ao volume deste cone, é:

- A) 37.680 cm³**
- B) 75.360 cm³
- C) 84.780 cm³
- D) 169.560 cm³

Questão 14

Uma Pizzaria serve as pizzas em formato circular e corta as mesmas em fatias iguais. Se Julia comeu $\frac{3}{5}$ das fatias, Pedro comeu $\frac{1}{5}$ das fatias e sobraram 3 fatias. A alternativa que corresponde ao número de fatias da pizza, é:

- A) 18
- B) 15**
- C) 12
- D) 21

Questão 15

O elevador de um Shopping Center pode levar 40 pessoas adultas ou 50 crianças. A alternativa que corresponde ao número de adultos que podem entrar no elevador se já entraram 35 crianças, é:

- A) 20
- B) 24
- C) 16
- D) 12**

Questão 16

A alternativa que corresponde ao número de diagonais de um octógono, é:

- A) 35
- B) 27
- C) 20
- D) 14

Questão 17

A alternativa que corresponde ao valor de uma das raízes da função $f(x) = x^2 - 3x - 4$, é:

- A) -2
- B) -4
- C) -1
- D) 2

Questão 18

A alternativa que corresponde a $\frac{1}{9}$ de 8 anos, considerando um mês com 30 dias, é:

- A) 11 meses
- B) 10 meses e 20 dias
- C) 8 meses e 9 dias
- D) 345 dias

Questão 19

Sabe-se que em um triângulo, um dos lados mede 18 cm e a hipotenusa mede 22,5 cm. A alternativa que corresponde a medida do outro lado para que o triângulo seja retângulo, é:

- A) 14,5
- B) 13,5
- C) 27
- D) 15

Questão 20

Em um depósito de cereais, o proprietário perdeu 60% do estoque de grãos devido a um vendaval que destruiu parte do depósito, sendo que o mesmo vendeu $\frac{3}{7}$ do estoque restante e ainda ficou com 2.600 sacas. A alternativa que corresponde ao total da perda, é:

- A) 4.550 sacas
- B) 1.950 sacas
- C) 8.950 sacas
- D) 11.375 sacas

Conhecimentos Gerais

Questão 21

No Supremo Tribunal Federal (STF) tramitam vários processos contra o senador Renan Calheiros (PMDB-AL). Em um deles, o senador teria desviado parte da verba de representação parlamentar, para pagar pensão alimentícia à filha. Que tipo de crime seria este?

- A) Prevaricação.
- B) Peculato.
- C) Falsidade ideológica.
- D) Uso de documento falso.

Questão 22

O presidente eleito dos Estados Unidos, Donald Trump, anunciou um pacote de medidas que adotará nos primeiros 100 dias de seu mandato, entre eles o fim de uma parceria econômica promovida por Barack Obama, assinada em 2015. A que parceria o contexto se refere?

- A) **Parceria Transpacífica, assinada em 2015, que estabelecia um novo quadro de livre comércio entre 12 países do Pacífico, liderados pelos EUA e pelo Japão, sem incluir a China.**
- B) Parceria com a União Europeia, que forma com os Estados Unidos o maior acordo comercial do planeta.
- C) Parceria com Taiwan (República da China), onde os EUA construíram um acordo comercial nas áreas de tecnologia com o intuito de combater o aquecimento global.
- D) Parceria com os países Árabes produtores de petróleo, que mantêm o preço do barril abaixo do custo de produção nos Estados Unidos.

Questão 23

Assinale a alternativa que explica o cheque pré-datado.

- A) Operações de crédito vinculadas a contas-correntes mediante a utilização de limite de crédito pré-estabelecido sem necessidade de comunicação prévia à instituição financeira.
- B) Cheque que foi apresentado após o prazo de prescrição (seis meses após o prazo de apresentação).
- C) **Ordem de pagamento à vista, válida para o dia de sua apresentação ao banco, mesmo que nele esteja indicada uma data futura.**
- D) Cheque que somente pode ser pago mediante crédito em conta e não pode ser anulado.

Questão 24

Nome dado aos materiais que podem ser decompostos pela ação de microorganismos do solo, da água e do ar:

- A) Biodigestores.
- B) Aterro Sanitário.
- C) **Biodegradável.**
- D) Decomposição.

Questão 25

Com a chegada do verão, o governo federal intensifica a atuação contra o mosquito transmissor da dengue, zika e chikungunya, com diversas ações em todo o país. Sobre esse tema, assinale a alternativa **INCORRETA**.

- A) A principal forma de transmissão da dengue é pela picada dos mosquitos *Aedes aegypti*. Há registros de transmissão vertical (gestante-bebê) e por transfusão de sangue.
- B) **Já existe em teste, vacina e tratamento específico para Chikungunya. Os sintomas são tratados com medicação, recomenda-se usar o ácido acetil salicílico (AAS), para a febre e as dores articulares.**
- C) O Ministério da Saúde confirmou a relação entre o vírus Zika e a microcefalia. Em amostras de sangue e tecidos realizados em um bebê, nascido no Ceará, com microcefalia, foi identificada a presença do vírus Zika.
- D) A fêmea do mosquito *Aedes aegypti* precisa de sangue para a produção de ovos. Tanto o macho quanto a fêmea se alimentam de substâncias que contêm açúcar, mas como o macho não produz ovos, não necessita de sangue.

Questão 26

As duas principais bacias hidrográficas que compõem a região do Meio Oeste são o rio Irani e rio Chapecó. Sobre esse tema é CORRETO afirmar.

- A) A bacia do rio Chapecó recebe as águas do rio Chapecozinho pela margem esquerda, e do rio Feliciano pela margem direita.
- B) A bacia do rio Chapecó recebe as águas do rio Xanxerê à margem direita e do rio Feliciano pela margem esquerda.
- C) A bacia do rio Irani tem o rio Xanxerê à margem esquerda e o rio Feliciano pela margem direita.
- D) A bacia do rio Xanxerê tem como afluente principal o rio Chapecozinho pela margem esquerda.

Questão 27

Com base nos dados oficiais do Instituto Brasileiro de Geografia e Estatística (IBGE) a área da unidade territorial (2015) do município de Chapecó é de:

- A) 226,060 km²
- B) 326,060 km²
- C) 426,060 km²
- D) 626,060 km²

Questão 28

De acordo com o Estatuto da criança e do Adolescente, o acesso ao ensino obrigatório e gratuito é direito público subjetivo e ainda:

Assinale a alternativa que está em desacordo com o previsto no Estatuto da Criança e do Adolescente.

- A) O não oferecimento do ensino obrigatório pelo poder público ou sua oferta irregular importa responsabilidade da autoridade competente.
- B) Compete ao poder público recensear os educandos no ensino fundamental, fazer-lhes a chamada e zelar, junto aos pais ou responsável, pela frequência à escola.
- C) Os pais ou responsável têm a obrigação de matricular seus filhos ou pupilos na rede regular de ensino.
- D) Aos dirigentes de estabelecimentos de ensino fundamental não compete comunicar ao Conselho Tutelar os casos de maus-tratos envolvendo seus alunos.

Questão 29

Considerando a Constituição Federal vigente, é proibida a diferença de salários, de exercício de funções e de critério de admissão por motivo de:

- A) Sexo, idade, cor ou estado civil.
- B) Classe social ou renda.
- C) Número de dependentes e/ou beneficiários do Bolsa Família.
- D) Instrução escolar e cursos de especialização.

Questão 30

De acordo com a Lei Orgânica do Município de Chapecó, é **incorreto** afirmar que:

- A) O território do município compreende o espaço físico que se encontra sob a sua jurisdição.
- B) O Município poderá dividir-se em Distritos, Bairros e Vilas.
- C) É vedada a descentralização administrativa, com a criação de subsedes da Prefeitura nos Distritos e nos Bairros.
- D) São Poderes do Município, independentes e harmônicos entre si, o Legislativo e o Executivo.